

**МІНІСТЕРСТВО ОСВІТИ І НАУКИ УКРАЇНИ  
ОДЕСЬКИЙ НАЦІОНАЛЬНИЙ УНІВЕРСИТЕТ  
ІМЕНІ І.І. МЕЧНИКОВА**

**Економіко-правовий факультет**

**Кафедра обліку і фінансів**

**МЕТОДИЧНІ ВКАЗІВКИ ЩОДО ВИКОНАННЯ  
КВАЛІФІКАЦІЙНОЇ РОБОТИ МАГІСТРА  
для здобувачів другого (магістерського) рівня вищої освіти  
спеціальності 071 «Облік і оподаткування»  
галузі знань 07 «Управління та адміністрування»**

**Одеса - 2022**

**Укладачі:** О.В. Побережець, І.А. Ломачинська, М.М. Гоголь, Л.О. Масіна.

**Рецензенти:**

**Масленников Євген Іванович** – доктор економічних наук, професор, професор кафедри менеджменту та інновацій Одеського національного університету імені І. І. Мечникова

**Мельник Юрій Миколайович** - доктор економічних наук, професор, професор кафедри обліку та аудиту Одеського національного технологічного університету

**Затверджено:**

Рішенням кафедри обліку і фінансів  
Протокол № 1 від 01 вересня 2022 року

**Схвалено:**

Навчально-методичною комісією економіко-правового факультету  
Протокол № 2 від 05 вересня 2022 року

**Рекомендовано до друку:**

Вченою радою економіко-правового факультету  
Протокол № 2 від 05 вересня 2022 року

Методичні вказівки щодо виконання кваліфікаційної роботи магістра для здобувачів другого (магістерського) рівня вищої освіти спеціальності 071 «Облік і оподаткування» галузі знань 07 «Управління та адміністрування» / уклад. О.В. Побережець, І.А. Ломачинська, М.М. Гоголь, Л.О. Масіна. – Одеса: ОНУ імені І.І. Мечникова, 2022. – 78 с.

У методичних вказівках наведено основні положення з організації виконання кваліфікаційної роботи, вимог до структури, її обсягу та оформлення, рекомендації щодо підготовки до захисту та порядку захисту роботи, а також відповідні приклади. Методичні вказівки призначені для здобувачів другого (магістерського) рівня вищої освіти за спеціальністю 071 «Облік і оподаткування» галузі знань 07 «Управління та адміністрування» Економіко-правового факультету Одеського національного університету імені І.І. Мечникова.

## ЗМІСТ

<b>ВСТУП</b>	5
<b>РОЗДІЛ 1. ЗАГАЛЬНІ ПОЛОЖЕННЯ ТА ЕТАПИ ВИКОНАННЯ КВАЛІФІКАЦІЙНОЇ РОБОТИ МАГІСТРА</b>	8
1.1. Мета та завдання кваліфікаційної роботи	8
1.2. Загальний порядок організації процесу підготовки та захисту кваліфікаційної роботи	9
<b>РОЗДІЛ 2. ОРГАНІЗАЦІЯ ТА ВИМОГИ ДО ПІДГОТОВКИ КВАЛІФІКАЦІЙНОЇ РОБОТИ МАГІСТРА</b>	13
2.1. Вибір та затвердження тематики кваліфікаційних робіт	13
2.2. Підбір, вивчення та опрацювання літературних джерел	14
2.3. Складання початкового варіанта плану кваліфікаційної роботи	16
2.4. Збір та опрацювання фактичних (практичних) матеріалів	17
2.5. Складання кінцевого варіанта плану кваліфікаційної роботи	18
<b>РОЗДІЛ 3. ЗАГАЛЬНІ РЕКОМЕНДАЦІЇ ДО ВИКОНАННЯ КВАЛІФІКАЦІЙНОЇ РОБОТИ МАГІСТРА</b>	20
3.1. Вимоги до структури та обсягу кваліфікаційної роботи	20
3.2. Вимоги до підготовки анотації та написання вступу до кваліфікаційної роботи	21
3.3. Вимоги до основної частини кваліфікаційної роботи	24
3.4. Вимоги до написання висновків та пропозицій, списку використаних джерел та додатків до кваліфікаційної роботи	29
<b>РОЗДІЛ 4. ЗАГАЛЬНІ ВИМОГИ ДО ОФОРМЛЕННЯ КВАЛІФІКАЦІЙНОЇ РОБОТИ</b>	31
4.1. Технічні вимоги до оформлення кваліфікаційної роботи	31
4.2. Технічні вимоги до оформлення цифрового матеріалу кваліфікаційної роботи	33
4.3. Технічні вимоги до оформлення списку використаних джерел та додатків кваліфікаційної роботи	36
<b>РОЗДІЛ 5. ЗАГАЛЬНІ РЕКОМЕНДАЦІЇ ДО ОФОРМЛЕННЯ ВІДГУКУ, РЕЦЕНЗІЇ ТА ПІДГОТОВКИ ДОПОВІДІ</b>	38
5.1. Рекомендації до оформлення відгуку та рецензії	38
5.2. Рекомендації до підготовки доповіді	39

<b>РОЗДІЛ 6. ОРГАНІЗАЦІЯ ТА ВИМОГИ ДО ПОРЯДКУ ЗАХИСТУ КВАЛІФІКАЦІЙНОЇ РОБОТИ</b>	42
6.1. Попередній захист кваліфікаційної роботи	42
6.2. Рекомендація кваліфікаційної роботи до захисту	43
6.3. Захист кваліфікаційної роботи на засіданні Екзаменаційної комісії	44
6.4. Критерії оцінки кваліфікаційної роботи	45
<b>СПИСОК ВИКОРИСТАНИХ ДЖЕРЕЛ</b>	49
<b>ДОДАТКИ</b>	51

## ВСТУП

Відповідно до Стандарту вищої освіти за спеціальністю 071 – Облік і оподаткування галузі знань 07 «Управління та адміністрування» для другого (магістерського) рівня вищої освіти (затверджено і введено в дію наказом Міністерства освіти і науки України від 10.07.2019 р. № 958) формою атестації здобувачів вищої освіти є виконання і захист кваліфікаційної роботи магістра у формі публічного захисту.

**Кваліфікаційна робота** – це самостійна індивідуальна науково-дослідницька робота, в якій відображені результати теоретичної та практичної підготовки магістрів в рамках освітньо-професійної програми за спеціальністю 071 «Облік і оподаткування». Вона має передбачати розв’язання складної задачі або проблеми у сфері обліку, аудиту, контролю і оподаткування, що передбачає проведення досліджень та/або здійснення інновацій та характеризується невизначеністю умов і вимог.

Кваліфікаційна робота відіграє значну роль у формуванні навичок самостійної роботи випускника над науковою, навчальною та методичною літературою, практикою діяльності підприємства, в умінні узагальнювати різні альтернативні висловлювання вчених-економістів і практиків та висловлювати свою точку зору з досліджуваної теми посиляючись на теоретичні положення та практичні дані.

**Методичні вказівки** визначають основні положення з організації виконання кваліфікаційної роботи магістра, вимог до структури, її обсягу та оформлення, рекомендації щодо підготовки до захисту та порядку захисту роботи.

Процес написання кваліфікаційної роботи зі спеціальності 071 «Облік і оподаткування» спрямований на формування у здобувачів вищої освіти елементів наступних **компетентностей**:

***Загальні компетентності:***

ЗК 01. Вміння виявляти, ставити та вирішувати проблеми.

ЗК 02. Здатність спілкуватися іноземною мовою.

ЗК 03. Навички використання інформаційних і комунікаційних технологій.

ЗК 06. Здатність до пошуку, оброблення та аналізу інформації з різних джерел.

ЗК 10. Здатність діяти на основі етичних міркувань (мотивів).

ЗК 11. Здатність оцінювати та забезпечувати якість виконуваних робіт.

***Спеціальні компетентності:***

СК 01. Здатність формувати та використовувати облікову інформацію для прийняття ефективних управлінських рішень на всіх рівнях управління підприємством в цілях підвищення ефективності, результативності та соціальної відповідальності бізнесу.

СК 02. Здатність організовувати обліковий процес та регламентувати діяльність його виконавців у відповідності з вимогами законодавства та

менеджменту підприємства.

СК 03. Здатність застосовувати теоретичні, методичні і практичні підходи щодо організації обліку, контролю, планування та оптимізації податкових розрахунків.

СК 06. Використовувати міжнародні стандарти контролю якості, аудиту, огляду, іншого надання впевненості та супутніх послуг з дотриманням вимог професійної етики в процесі практичної діяльності.

СК 07. Здатність формулювати завдання, удосконалювати методики та впроваджувати сучасні методи фінансового та управлінського обліку, аналізу, аудиту і оподаткування у відповідності зі стратегічними цілями підприємства.

СК 08. Здатність виконувати адміністративно-управлінські функції у сфері діяльності суб'єктів господарювання, органів державного сектору.

СК 10. Здатність проводити наукові дослідження з метою вирішення актуальних завдань теорії, методики, організації та практики обліку, аудиту, аналізу, контролю та оподаткування.

***Програмні результати:***

ПР 01. Вміти розвивати та підвищувати свій загальнокультурний і професійний рівень, самостійно освоювати нові методи роботи та знання щодо комплексного бачення сучасних проблем економіки та управління.

ПР 02. Знати теорію, методику і практику формування облікової інформації за стадіями облікового процесу і контролю для сучасних і потенційних потреб управління суб'єктами господарювання з урахуванням професійного судження.

ПР 05. Володіти інноваційними технологіями, обґрунтовувати вибір та пояснювати застосовування нової методики підготовки і надання облікової

ПР 07. Розробляти внутрішньо-фірмові стандарти і форми управлінської та іншої звітності суб'єктів господарювання.

ПР 08. Обґрунтовувати вибір оптимальної системи оподаткування діяльності суб'єкта господарювання на підставі діючого податкового законодавства.

ПР 09. Формувати фінансову звітність за національними та міжнародними стандартами для суб'єктів господарювання на корпоративному рівні, оприлюднювати й використовувати відповідну інформацію для прийняття управлінських рішень.

ПР 10. Збирати, оцінювати та аналізувати фінансові та нефінансові дані для формування релевантної інформації в цілях прийняття управлінських рішень.

ПР 11. Розробляти та оцінювати ефективність системи контролю суб'єктів господарювання.

ПР 12. Обґрунтовувати інноваційні підходи до інформаційного забезпечення системи контролю використання ресурсного потенціалу суб'єктів господарювання та органів державного сектору з урахуванням стратегії розвитку бізнесу.

ПР 13. Знати міжнародні стандарти контролю якості, аудиту, огляду,

іншого надання впевненості та супутні послуги з дотриманням вимог професійної етики.

ПР 14. Обґрунтовувати вибір і порядок застосування управлінських інформаційних технологій для обліку, аналізу, аудиту та оподаткування в системі прийняття управлінських рішень з метою їх оптимізації.

ПР 15. Застосовувати наукові методи досліджень у сфері обліку, аудиту, аналізу, контролю та оподаткування та імплементувати їх у професійну діяльність та господарську практику.

ПР 16. Здійснювати публічні ділові і наукові комунікації задля вирішення комунікативних завдань державною та іноземними мовами.

ПР 19. Вміти проектувати, планувати і проводити пошукові і розвідувальні роботи, здійснювати їх інформаційне, методичне, матеріальне, фінансове та кадрове забезпечення.

Дотримання основних моральних і правових норм академічної поведінки регламентується Кодексом академічної доброчесності учасників освітнього процесу Одеського національного університету імені І.І. Мечникова (затвердженого рішення Вченої ради ОНУ імені І.І. Мечникова від 26.05.2020 року, протокол №7, <http://onu.edu.ua/pub/bank/userfiles/files/documents/acad-dobrochesnost.pdf>).

Процедуру проведення перевірки академічних та наукових текстів здобувачів вищої освіти на наявність запозичень регламентовано Положенням про запобігання та виявлення академічного плагіату у освітній та науково-дослідній роботі ОНУ імені І.І. Мечникова (затвердженого рішення Вченої ради ОНУ імені І.І. Мечникова від 29.06.2021 року, протокол №13 ([http://onu.edu.ua/pub/bank/userfiles/files/acad\\_council/polozhennya-antiplagiat-2021.pdf](http://onu.edu.ua/pub/bank/userfiles/files/acad_council/polozhennya-antiplagiat-2021.pdf))).

## РОЗДІЛ 1

### ЗАГАЛЬНІ ПОЛОЖЕННЯ ТА ЕТАПИ ВИКОНАННЯ КВАЛІФІКАЦІЙНОЇ РОБОТИ МАГІСТРА

#### 1.1. Мета та завдання кваліфікаційної роботи

Кваліфікаційна робота з проблем удосконалення форм, методів і організації бухгалтерського обліку, аналізу, аудиту (контролю) та оподаткування фінансово-господарчої діяльності виконують та захищають студенти усіх форм навчання спеціальності 071 «Облік і оподаткування».

*Метою кваліфікаційної роботи* є проведення теоретичних та практичних досліджень, поглиблене осмислення професійної проблеми, розробка інноваційних пропозицій у певній сфері виробництва або наукової діяльності та заходів щодо їх впровадження.

Кваліфікаційна робота призначена для визначення рівня підготовленості магістра до розв'язання комплексу прикладних завдань відповідно до узагальненого об'єкта діяльності на основі застосування теоретичних знань і практичних навичок, отриманих у процесі всього періоду навчання.

В кваліфікаційній роботі необхідно показати вміння правильно застосовувати теоретичні положення економічної науки для успішного виконання соціально-економічних завдань; користуватись науковим апаратом, викладати свою точку зору з питань, що розглядаються; розкрити суть і значення бухгалтерського обліку, аудиту (контролю), фінансово-економічного аналізу та оподаткування для підвищення ефективності господарювання, методика виявлення резервів виробництва за рахунок вдосконалення технологій і організаційних структур; використання новітніх досягнень науки й передової практики; уміти робити науково-обґрунтовані висновки і вносити конкретні пропозиції з удосконалення обліку, контрольної-аналітичної роботи, аудиту та оподаткування на вітчизняних підприємствах.

*Завдання кваліфікаційної роботи* залежить від спеціалізації магістерської освітньо-професійної програми і полягає у дослідженні об'єкту, науковому обґрунтуванні результатів дослідження та практичному використанні їх на вітчизняних підприємствах. Завдання магістерської дипломної роботи залежать від її фахового дослідницького і фахового виробничого спрямування та об'єкту дослідження.

*Фахове (дослідницьке) спрямування кваліфікаційної роботи* полягає в поглибленому вивченні досліджуваних теоретичних моделей, пошуку шляхів їх адаптації до сучасних умов розвитку, опанування методології, методики і сучасного інструментарію наукових досліджень.

*Фахове (виробниче) спрямування кваліфікаційної роботи* передбачає узагальнення набутих знань за певною спеціальністю, вдосконалення професійних здібностей для подальшої роботи в різних галузях за обраним фахом.



*Завданнями кваліфікаційної роботи є:*

- вивчення (чи поглиблення) та узагальнення теоретико-методологічних засад з обраного напрямку дослідження;
- обґрунтування актуальності та значущості обраної теми дослідження, огляд літературних джерел з обраної теми;
- вивчення теорії досліджуваних питань;
- характеристика об'єкта дослідження;
- аналіз різних точок зору з дискусійних проблем по темі дослідження та висловлення позиції автора з цих питань;
- виклад закордонного досвіду щодо розв'язання досліджуваних питань теми кваліфікаційної роботи;
- виконання необхідних аналітичних, планових або прогнозних розрахунків;
- проведення всебічної діагностики проблемної ситуації із застосуванням сучасного інструментарію;
- розробка та оцінка альтернативних підходів до розв'язання визначених проблемних питань;
- використання економіко-математичних методів, моделей і комп'ютерних технологій (електронних таблиць, пакетів прикладних програм, графіків, діаграм, виконаних на комп'ютері);
- використання фактичних даних суб'єктів господарювання, статистичних матеріалів, розробка на їх основі таблиць, схем, діаграм тощо;
- обґрунтування запропонованих рішень з використанням ситуаційного аналізу;
- розробка рекомендацій щодо вдосконалення діяльності організації з урахуванням результатів проведених досліджень;
- підготовка доповіді та наочних матеріалів, що передають основний зміст роботи й пропозиції автора.

Повнота й особливості реалізації цих завдань залежать від напрямку дослідження, сфери діяльності організації та її спеціальних особливостей.

Кваліфікаційна робота повинна відповідати таким вимогам:

- містити системний теоретичний аналіз предмета дослідження;
- результати особисто проведених комплексних досліджень та аналіз прикладних проблем відповідно до теми дослідження;
- обґрунтовані реальні пропозиції щодо вдосконалення різних аспектів професійної діяльності відповідно до предмета дослідження;
- бути належно оформленою і мати всі необхідні супровідні документи.

Кваліфікаційна робота виконується із використанням даних реальних об'єктів дослідження – підприємств, організацій, установ, компаній будь-якої форми власності та їх об'єднань з обліку, контролю, аудиту та оподаткуванню.

## **1.2. Загальний порядок організації процесу підготовки та захисту кваліфікаційної роботи**

*Основні етапи підготовки та виконання кваліфікаційної роботи:*

- вибір теми, суб'єкта дослідження та затвердження теми;
- розробка індивідуального завдання, опрацювання літературних джерел та складання поетапного плану виконання *кваліфікаційної роботи*;
- збір фактичного матеріалу під час переддипломної практики;
- обробка матеріалу із застосуванням сучасних методів статистико-економічного аналізу та комп'ютерних технологій;
- написання першого варіанту тексту роботи, подання його на перевірку науковому керівнику;
- усунення недоліків, написання остаточного варіанту тексту, оформлення кваліфікаційної роботи;
- подання завершеної кваліфікаційної роботи на кафедру для проходження попереднього захисту;
- отримання відгуку наукового керівника кваліфікаційної роботи;
- зовнішнє рецензування кваліфікаційної роботи;
- підготовка анотації до кваліфікаційної роботи;
- захист кваліфікаційної роботи на засіданні Екзаменаційної комісії.

*Процедура підготовки кваліфікаційної роботи включає:*

- формування тематики кваліфікаційних робіт (Додаток 1);
- розподіл кількості кваліфікаційних робіт за викладачами кафедри;
- обрання студентами теми кваліфікаційної роботи та вибір наукового керівника (Додаток 2);
- узгодження організаційних моментів та видання відповідних наказів;
- формування індивідуального завдання для магістранта на виконання кваліфікаційної роботи (Додаток 3);
- виконання кваліфікаційної роботи відповідно до обраної теми та індивідуального завдання під керівництвом наукового керівника.

*Назва кваліфікаційної роботи* має бути стислою, відповідати освітній і науковій галузям та суті проблеми, що вирішувалась.

*Практична підготовка кваліфікаційної роботи* проводиться у формі наукових досліджень в умовах професійної діяльності під організаційно-методичним керівництвом наукового керівника від кафедри та фахівця з даного фаху в оснащених навчальних, навчально-наукових, навчально-виробничих лабораторіях, на базових вітчизняних підприємствах, сучасних господарствах тощо. Етапи практичної підготовки магістерської роботи висвітлюється у індивідуальному завданні.

*Наповнення кваліфікаційної роботи* вміщує критичний аналіз літературних джерел та їх узагальнення, опис досліджених фактів, явищ і закономірностей та одержаних власних результатів досліджень. Висновки ґрунтуються на основі власних досліджень, викладаються чітко і лаконічно. Запропоновані інноваційні рішення мають бути науково обґрунтованими з відповідним аналізом та прогнозом щодо результатів їх впровадження і з аналізом ризиків, що при цьому можуть виникнути.

Результати наукових досліджень викладаються логічно та аргументовано. При цьому слід уникати загальних слів, бездоказових тверджень, тавтології. Кваліфікаційна робота має містити знаковий апарат (формули, графіки,

діаграми, схеми, таблиці тощо).

Наукову інформацію в ній необхідно викладати у повному обсязі, висвітлюючи одержані результати дослідження, з детальним описом методики дослідження. Наукова інформація має бути висвітлена на фактичному матеріалі з обґрунтуванням новизни та практичного значення роботи.

Слід пам'ятати, що кваліфікаційна робота – це кваліфікаційний документ, на підставі якого Екзаменаційна комісія визначає рівень теоретичної підготовки випускника та його готовність до самостійної роботи за фахом і приймає рішення про присвоєння кваліфікації. Показником якісної підготовки магістра з обліку і оподаткування є розробка ним обґрунтованих пропозицій в кваліфікаційній роботі на матеріалах конкретного підприємства, установи, банку, господарства. Висновки та рекомендації роботи повністю або частково можуть бути використані у практичній діяльності та сприятимуть підвищенню її ефективності.

До захисту кваліфікаційної роботи допускаються студенти, які успішно склали екзаменаційну сесію, завершили переддипломну практику, захистили відповідні звіти, виконали всі завдання індивідуального плану, передбачені робочим навчальним планом відповідної спеціальності.

*Організація процесу підготовки та захисту кваліфікаційної роботи включає:*

- погодження остаточного письмового варіанту кваліфікаційної роботи з науковим керівником та отримання відгуку наукового керівника;
- вибір рецензента та отримання рецензії;
- оформлення кваліфікаційної роботи відповідно до стандартних вимог;
- попередній захист кваліфікаційної роботи на кафедрі;
- публічний захист кваліфікаційної роботи перед Екзаменаційною комісією.

*З метою якісної підготовки кваліфікаційної роботи студент:*

- приймає участь у розробці індивідуального завдання на виконання кваліфікаційної роботи та подає його на затвердження завідувачу кафедри;
- підбирає й вивчає літературу та інші матеріали з теми кваліфікаційної роботи;
- звітує науковому керівникові про виконання індивідуального завдання щомісячно;
- повідомляє науковому керівникові про відпрацювання окремих фрагментів або розділів роботи; з урахуванням його зауважень та рекомендацій продовжує роботу;
- здає роботу на брошурування після виконання завдань в повному обсязі та наявності відгуку, рецензії, довідок про впровадження тощо;
- подає виконану кваліфікаційну роботу на кафедру для попереднього розгляду за два тижні до захисту;
- розробляє презентацію кваліфікаційної роботи.

Безпосереднє і систематичне керівництво кваліфікаційної роботи роботою покладається на наукового керівника дипломної роботи.

*З метою якісної підготовки кваліфікаційної роботи науковий керівник:*

- видає студенту завдання для виконання кваліфікаційної роботи;
- надає допомогу студенту в розробці індивідуального завдання та календарного графіку виконання кваліфікаційної роботи;
- надає студенту консультації за темою його досліджень;
- надає допомогу студенту у підборі літератури, якою вони повинні користуватися при виконанні кваліфікаційних робіт;
- надає допомогу студенту у визначенні переліку питань і матеріалів, які необхідне вивчити та зібрати;
- перевіряє порядок виконання роботи та контролює дотримання графіку підготовки і захисту кваліфікаційної роботи;
- веде облік присутності студента на консультаціях та ходу виконання робіт;
- періодично інформує завідуючого кафедрою про хід виконання студентом кваліфікаційної роботи;
- є присутнім при попередньому захисті на кафедрі та захисті студентом кваліфікаційної роботи в Екзаменаційній комісії;
- надає відгук на кваліфікаційну роботу.

Остаточний варіант кваліфікаційної роботи подається на кафедру не пізніше, ніж за 10 днів до захисту перед Екзаменаційною комісією.

Порушення строків виконання кваліфікаційної роботи та недотримання календарного графіку підготовки і захисту кваліфікаційної роботи студентом є підставою для можливого перенесення захисту роботи на наступний рік.

## РОЗДІЛ 2

### ОРГАНІЗАЦІЯ ТА ВИМОГИ ДО ПІДГОТОВКИ КВАЛІФІКАЦІЙНОЇ РОБОТИ МАГІСТРА

#### 2.1. Вибір та затвердження тематики кваліфікаційних робіт

*До кваліфікаційної роботи, як самостійного наукового дослідження з обліку, аудиту (контролю), аналізу та оподаткування фінансово-господарської діяльності підприємства ставляться такі основні вимоги:*

- робота повинна бути направлена на дослідження та вирішення конкретної облікової проблеми або групи проблем, що актуальні для підприємств в області удосконалення систем та методів управління;
- робота повинна відрізнятися критичним підходом до практики обліку, контролю, аудиту, аналізу та оподаткування, що сформувалися на підприємствах;
- дослідження проблеми повинно бути конкретним, що базується на фактичних даних підприємств; викладання матеріалу, почерпнутого з літературних джерел, повинно розкривати різні точки зору дослідників у сфері порушених у роботі дискусійних питань, а також власну позицію автора та його аргументацію з цих питань;
- робота повинна містити конкретні пропозиції, направлені на розвиток форм, методів та організації обліку, його автоматизації, на удосконалення організації та методики контролю, аудиту, аналізу та оподаткування фінансово-господарської діяльності, спрямованих на досягнення мети; виявлення та приведення в дію резервів підвищення ефективності роботи;
- робота повинна бути написана чітко, доступною мовою й оформлена відповідно вимогам.

*Тематика кваліфікаційних робіт* формується в рамках наукової проблематики кафедри обліку і фінансів з урахуванням замовлень підприємств на розробку актуальних прикладних тем, власних наукових інтересів студентів, можливостей залучення необхідних вихідних літературних та практичних матеріалів та впровадження результатів.

При виборі теми кваліфікаційної роботи потрібно враховувати й інші фактори.

По-перше, важливе місце в підготовці студентів мають теоретичні аспекти бухгалтерського обліку, аналізу та аудиту, оскільки певна частина випускників буде займатися викладацькою та науковою діяльністю, що потребує серйозних теоретичних знань.

По-друге, випускники спеціалізуються не тільки в області власне обліку, аналізу та аудиту. Вони працюють й в інших сферах управління економікою, вирішуючи, наприклад, задачі розвитку автоматизованих систем, удосконалення внутрішнього й зовнішнього контролю фінансово-господарчої діяльності підприємств, оптимізації оподаткування тощо.

По-третє, широке використання сучасних організаційних форм управління складними економічними системами потребує від випускників

уміння вирішувати облікові та аналітичні задачі в напрямку інтеграції всіх функцій управління з урахуванням того, що одержані результати повинні не тільки покращувати практику обліку та аналізу, але також створювати умови для її удосконалення на суміжних ділянках управління.

В силу цих об'єктивних обставин не менш корисним є кваліфікаційні роботи, в яких ставляться та вирішуються проблемні питання теорії, організації та методики обліку, аналізу, контролю (аудиту), їх автоматизації, а також питання взаємодії обліку з іншими функціями управління.

Можлива тематика кваліфікаційних робіт наведена в Додатку 1 (наведена тематика не є вичерпною, вона є орієнтовною). Тематика розробляється випускаючою кафедрою обліку і фінансів кожний рік, переглядається з урахуванням змін, що відбуваються в законодавстві та практиці обліку, аналізу, аудиту (контролю) та оподаткування, та затверджується розпорядженням по кафедрі.

Загальна спрямованість кваліфікаційних робіт студентів спеціальності 071 «Облік і оподаткування» визначається вибором проблеми наукових досліджень у системі науково-дослідницької роботи студентів. Кінцеве формулювання теми кваліфікаційної роботи та перелік питань, що складають зміст роботи, уточнюються студентами разом із викладачами – науковими керівниками перед початком проходження переддипломної практики.

Студенти заочної форми навчання, як правило, виконують кваліфікаційної роботи з проблем, які відносяться до тих сторін обліку, аналізу, аудиту (контролю), оподаткування, із котрими безпосередньо пов'язана їх службова (професійна) діяльність.

За узгодженням із науковим керівником студент має право вибирати для кваліфікаційної роботи тему, яка не увійшла до рекомендаційного переліку. Таке рішення може бути пов'язано із власними науковими інтересами студента та наукового керівника, характером службової діяльності студента, іншими суттєвими обставинами, які заслуговують уваги. У випадку, коли магістр самостійно вибирає тему кваліфікаційної роботи в межах освітньо-професійної програми, про це обов'язково необхідно повідомити випускаючу кафедру до поновлення тематики на новий навчальний рік.

Закріплення теми кваліфікаційної роботи магістра, наукового керівника та рецензента оформлюється відповідним Наказом ОНУ імені І.І. Мечникова. Зміна теми кваліфікаційної роботи розглядається за письмовою заявою здобувача вищої освіти та затверджується змінами до основного Наказу після погодження з науковим керівником, випускаючою кафедрою фінансів, банківської справи та страхування, Вченою радою економіко-правового факультету.

## **2.2. Підбір, вивчення та опрацювання літературних джерел**

Кваліфікаційна робота виконується на підставі вивчення літератури українських та зарубіжних авторів (монографій, періодичних наукових видань, підручників, навчальних посібників, нормативної літератури тощо), а

також практики організації та здійснення облікових, контрольних та аналітичних робіт в підприємствах, установах, організаціях України.

Підбирати відповідну літературу необхідно відразу ж після вибору теми кваліфікаційної роботи. Підбір літератури робиться студентом самостійно. При підборі літератури потрібно звертатись до предметних каталогів та бібліографічних довідників бібліотеки університету та інших навчальних закладів, галузевої науково-технічної бібліотеки, а також бібліотеки базового підприємства.

У процесі роботи з предметно-тематичним каталогом доцільно не тільки переглянути розділи, що торкаються власне обліку, контролю (аудиту), аналізу та оподаткування, але й звернутися до відповідних розділів інших наук та областей знань, близьких до вибраної теми. Так, наприклад, по темі «Сучасний стан та шляхи удосконалення обліку, аналізу і аудиту (контролю) виробничих запасів на підприємстві» доцільно залучити літературу з організації управління, формування витрат запасів у виробництві, автоматизованої обробки інформації про рух та залишки запасів тощо. При цьому потрібно підбирати літературу, що розкриває як теоретичну сторону проблеми, так і практичну діяльність підприємств відповідних галузей.

Новизна та рівень використаної в кваліфікаційній роботі літератури особливо позначається на якості теоретичного розділу. Враховуючи зміни у трактуванні соціально-економічних явищ та процесів, впровадження цілком нових напрямків у вітчизняну економічну науку, літературу слід підбирати останніх років видання, серед якої можна було б знайти різні підходи у розв'язанні досліджуваної проблеми, а також висвітлення різних аспектів проблеми. Особлива увага при опрацюванні літературних джерел має приділятися науковим статтям, монографіям, матеріалам науково-практичних конференцій, діючій нормативно-правовій базі. При цьому студент повинен не тільки викласти думку авторів з того чи іншого питання, але й визначити власну точку зору, критично оцінити позицію авторів - науковців.

Підбираючи літературу, доцільно звертатись до останніх за часом видань, оскільки в них найбільш вірно відображена сучасна практика обліку, аналізу, аудиту (контролю) та оподаткування. Додільне слідкувати за публікаціями в спеціальних періодичних виданнях, зокрема, в журналах та газетах, серед яких: «Бухгалтерський облік і аудит», «Податки, бухгалтерський облік, бізнес», «Все про бухгалтерський облік», «Баланс», «Банківська справа», «Облік і фінанси», «Бухгалтерія», «Аудитор України», «Бухгалтерія, податки, бізнес», «Головбух», «Економіка і фінанси», «Економіка: реалії часу», «Економічний часопис», «Незалежний аудитор», «Податки та бухгалтерський облік», «Дебет – Кредит» та інших. Це дозволить студентам ознайомитися з новими офіційними матеріалами, рекомендаціями вчених та практиків, а також проблемами та дискусіями з різних аспектів удосконалення обліку, аудиту (контролю), аналізу та оподаткування.

Самостійна робота в підборі літератури не виключає, а навпаки, практикує консультації з науковим керівником. З ним обов'язково повинен бути узгоджений список вибраної літератури, і з його допомогою до дослідження будуть залучені нові видання та інструктивні матеріали. Велику допомогу в підборі літератури може надати керівник переддипломної практики від підприємства, як правило, добре знайомий з галузевою літературою.

Практичний матеріал для кваліфікаційної роботи слід підбирати протягом переддипломної практики таким чином, щоб проілюструвати взаємозв'язок даних обліку і звітності за обраною темою протягом декількох звітних років. Тому до складу додатків необхідно включити первинні документи, витяги з журналів (меморіальних) ордерів, відомостей, таблиць, головної книги (журнал-головної), інших реєстрів бухгалтерського обліку, де узагальнені обороти та залишки на рахунках бухгалтерського обліку протягом декількох звітних років. Для проведення аналізу необхідна інформація щонайменш за три роки.

### **2.3. Складання початкового варіанта плану кваліфікаційної роботи**

*Кваліфікаційна робота повинна:*

- відображати сучасний стан та тенденції економічного розвитку України, враховувати досвід світової економіки;
- показати рівень спеціальної підготовки студента, який відповідає кваліфікаційним вимогам зі спеціальності «Облік і оподаткування» та здібності і вміння студента застосовувати отримані знання з фахових дисциплін для вирішення практичних задач;
- виконуватися на практичних матеріалах конкретних підприємств, організацій, установ;
- бути комплексною і охоплювати такі напрямки, як облік, аналіз, аудит (або контроль), оподаткування;
- базуватись на застосуванні прогресивних методів економічних досліджень;
- бути спрямованою на вирішення актуальних задач організації та методики обліку, аналізу, аудиту (контролю), оподаткування;
- містити конкретні пропозиції щодо удосконалення систем обліку, аудиту (контролю), аналізу та оподаткування на обраному підприємстві (установі, організації).

*Початковий план* повинен відображати основну ідею кваліфікаційної роботи, розкривати її зміст та характер. У плані роботи повинні бути виділені актуальні питання теми, доцільно виділяти вступ, три розділи, висновки та пропозиції. В кожному розділі доцільно виділяти три – чотири параграфи. При складанні плану потрібно визначити назву розділів, продумати зміст кожного розділу та намітити у вигляді параграфів послідовність тих основних питань, які будуть розглянуті. В окремі параграфи можуть бути виділені проблемні питання обліку, аналізу та аудиту (контролю).

Потрібно мати на увазі, що одна й та ж тема може бути розкрита за



допомогою різних варіантів плану, що залежить від рівня теоретичної та практичної підготовки студента, складності проблеми, характеру завдань, які будуть вирішуватись у процесі підготовки кваліфікаційної роботи.

В Додатку 4 поданий можливий план кваліфікаційної роботи. В кожному конкретному випадку досягнення чіткої структури та логіки плану - це результат творчої роботи студента та наукового керівника, що базується на знаннях проблеми в її ретроспективному та перспективному аспектах.

#### **2.4. Збір та опрацювання фактичних (практичних) матеріалів**

Після того, як складено узгоджений з науковим керівником початковий варіант плану кваліфікаційної роботи, потрібно приступити до детального вивчення відібраної літератури, збору та обробки фактичного матеріалу.

Перелік літературних джерел повинен складатись з офіційних нормативних та інструктивних документів, підручників, монографій, статей, матеріалів підприємства. Опрацьовані літературні джерела можуть бути законспектовані. Прочитавши та законспектувавши те чи інше джерело, потрібно вирішити, в якому параграфі дипломної роботи може бути використано одержаний матеріал. Необхідно чітко розподілити зроблені з літературних джерел витяги на дослівні та конспективні. Це дозволить уникнути включення в роботу чужого тексту без посилання на його автора.

Рекомендується додержуватись певної послідовності у вивченні літератури. Спочатку треба працювати з літературою, що розкриває загальнотеоретичну сутність питання, яке вивчається, щоб одержати уявлення про основні теоретичні проблеми теми. Після цього потрібно розглянути підручники, посібники та інструктивні матеріали. Потім - перейти до відповідних монографій та статей. Така послідовність у вивченні літератури дозволяє поступово набувати та поглиблювати знання, рухатись від простого до складного.

Аналіз опрацьованої літератури потрібно вести таким чином, щоб можливо було виділити характерні для багатьох підприємств недоліки, зрозуміти загальні тенденції розвитку теорії та методології, напрямки удосконалення практики, висловити своє відношення до тих або інших питань.

Вивчення основної літератури бажано завершити до початку застосування фактичного матеріалу. Тільки глибоке та всебічне ознайомлення з питаннями теорії та практики обліку, його автоматизації, аудиту (контролю), аналізу та оподаткування господарської діяльності з літературних джерел, що висвітлюють проблеми і передовий досвід підприємств, дозволить критично вивчити діючу на базовому підприємстві практику, із знанням справи залучити необхідні для кваліфікаційної роботи матеріали.

*Збір фактичного матеріалу* - це один з найбільш відповідних етапів підготовки кваліфікаційної роботи. Від того, наскільки вірно та повно зібрано фактичний матеріал, залежать строк та якість її написання. Тому, перш за все, потрібно ретельно продумати, який саме фактичний матеріал

(первинні документи, облікові реєстри, інвентаризаційні документи, аудиторські висновки тощо) є необхідним для роботи над кожним питанням розвернутого плану.

Особливу увагу потрібно звертати на ті дані, які підтверджують зроблені в роботі висновки та критичні зауваження, а також є обґрунтовуванням висунутих автором пропозицій з удосконалення обліку, аналізу, аудиту (контролю) та інших сторін економічної роботи підприємства.

Збір фактичного матеріалу потрібно вести таким чином, щоб було можливо виявити позитивний досвід та недоліки на відповідній ділянці управління, зокрема, треба скласти та проаналізувати схеми документообігу, критично описати організацію первинного обліку та методика бухгалтерського оформлення операцій, оцінити, наскільки повно та своєчасно забезпечені управлінські ланки підприємств необхідною економічною та аналітичною інформацією, виявити випадки дублювання в обліку, його непристосованості до автоматизації тощо.

Вже в процесі збору та обробки фактичного матеріалу необхідно продумати та сформулювати в загальному вигляді пропозиції, направлені на покращення організації та методики обліку, аналізу та аудиту (контролю). При цьому потрібно виходити з того, що вирішальним фактором подальшого розвитку методології обліку, аналізу та аудиту (контролю) є посилення його взаємодії з плануванням і оподаткуванням, що базується на комплексній автоматизації обробки та аналізу економічної інформації, впровадженні прогресивних форм і методів обліку, аналізу та аудиту, наукової організації праці та управління.

У зв'язку з тим, що організація та методика обліку, аналізу та аудиту (контролю) і оподаткування фінансово-господарчої діяльності підприємства багато в чому залежать від особливостей організації та технології виробництва, потрібно ретельно вивчити специфіку конкретного підприємства з тим, щоб проблеми розглядались в кваліфікаційній роботі стосовно до умов його роботи.

Робоча методика збору та систематизації вихідного матеріалу виробляється студентом та науковим керівником у кожному конкретному випадку і залежить від змісту кваліфікаційної роботи.

## **2.5. Складання кінцевого варіанта плану кваліфікаційної роботи**

У процесі вивчення й систематизації літератури, збору та обробки фактичного матеріалу можливі деякі зміни в початковому варіанті плану кваліфікаційної роботи. Вони можуть бути пов'язані з уточненням самого напрямку роботи, в необхідності чого автор упевнився після детального ознайомлення з проблемою, яка вивчається, а також з іншими обставинами, що заслуговують уваги: складністю залучення матеріалу, появою нових даних, що викликають теоретичний та практичний інтерес. Усі зміни в плані повинні бути узгоджені з науковим керівником.

*Кінцевий варіант плану кваліфікаційної роботи* необхідно доповнити

графіком написання роботи. В ньому потрібно передбачити резерв часу на доопрацювання всіх розділів з урахуванням зауважень наукового керівника та на завершення й оформлення кваліфікаційної роботи в цілому. Графік затверджується науковим керівником і визначені в ньому строки виконання робіт повинні бути для студента обов'язковими.

### РОЗДІЛ 3

## ЗАГАЛЬНІ РЕКОМЕНДАЦІЇ ДО ВИКОНАННЯ КВАЛІФІКАЦІЙНОЇ РОБОТИ МАГІСТРА

### 3.1. Вимоги до структури та обсягу кваліфікаційної роботи

На початку підготовки кваліфікаційної роботи студенту необхідно ознайомитися зі змістом спеціальної літератури за обраною темою і скласти розгорнутий план із зазначенням основних розділів і підрозділів роботи, який має бути узгоджений з науковим керівником.

*Структура кваліфікаційної роботи магістра:*

Титульний лист	1 стор.
Зміст	1 - 2 стор.
Анотація: бібліографічний опис та анотація магістерської роботи	1 стор.
Перелік умовних позначень та скорочень (за необхідністю)	1 стор.
Вступ	2 - 4 стор.
Основна частина: 3 рівновеликих розділи, які складаються із 3 - 4 підрозділів (кожен розділ завершується висновками)	60 – 75 стор.
Розділ 1. Розділ з обліку	20 - 25 стор.
Розділ 2. Розділ з аналізу	20 - 25 стор.
Розділ 3. Розділ з аудиту (контролю) / оподаткування	20 - 25 стор.
Висновки та пропозиції	5 – 7 стор.
Список використаних джерел	7 – 8 стор.
Додатки (обсяг не обмежений)	Кількість сторінок не обмежена

*Загальний обсяг кваліфікаційної роботи* не повинен перевищувати 100 - 120 сторінок комп'ютерного тексту без додатків.

*Титульний лист кваліфікаційної роботи* оформлюється відповідно до Додатку 5.

*У змісті кваліфікаційної роботи* наводиться перелік розділів і підрозділів кваліфікаційної роботи та вказується нумерація сторінок кожної структурної частини (Додаток 4). Для правильного співвідношення змісту розділу та його змістової назви не слід включати більш ніж три - чотири підрозділи, бо в такому випадку назва буде дуже довгою, а тому малозрозумілою.

### **3.2. Вимоги до підготовки анотації та написання вступу до кваліфікаційної роботи**

#### *Анотація.*

Бібліографічний опис з переліком ключових слів та анотація кваліфікаційної роботи (Додаток 6).

*Бібліографічний опис* складається з прізвища та ініціалів автора; назви кваліфікаційної роботи; назви та шифру спеціальності, за якою написана кваліфікаційна робота; назви установи та кафедри; прізвища та ініціалів, наукового ступеню і вченого звання наукового керівника; місця та року видання; кількості сторінок (без додатків).

*Анотація* (зміст роботи) має бути стислою та інформативною. Текст анотації повинен відображувати, як правило, об'єкт дослідження або розроблення, мету роботи, результати та їх новизну, прогноз розвитку об'єкта дослідження, взаємозв'язок з іншими роботами, рекомендації щодо використання результатів роботи, галузь застосування, значущість роботи та висновки.

*Перелік ключових слів* містить від 5 до 10 слів (словосполучень) в називному відмінку в рядок через коми.

Бібліографічний опис кваліфікаційної роботи та анотація з ключовими словами повинні мати обсяг до однієї сторінки.

#### *Вступ.*

*У вступі до кваліфікаційної роботи* стисло обґрунтовується актуальність вибраної теми дослідження, її наукове та практичне значення, невирішені раніше частини загальної наукової проблеми, коло науковців, праці яких присвячені вирішенню обраної наукової проблеми.

*В загальному вигляді основними структурними елементами вступу кваліфікаційної роботи є:*

- актуальність теми дослідження;
- мета і завдання дослідження;
- об'єкт і предмет дослідження;
- методи та інформаційна база дослідження;
- практичне значення отриманих результатів;
- апробація результатів дослідження, кількість та обсяг публікацій;
- загальна структура та обсяг роботи.

#### *Актуальність теми дослідження.*

При обґрунтуванні актуальності теми автор роботи повинен показати її значущість в сучасних умовах розвитку теорії і практики, особливо для економічної діяльності конкретного підприємства, тобто відобразити безпосередній зв'язок із суб'єктами господарювання.

При цьому студенту необхідно окреслити раніше не вирішені частини обраної наукової проблеми, науковців, які присвятили свої праці дослідженню даної проблематики та її зв'язок із сучасними тенденціями розвитку економіки, обліку, оподаткуванню.

Доречно пам'ятати, що для вирішення проблеми необхідно вийти за межі досягнутого знання, тобто дати нові, розроблені самим студентом в

кваліфікаційній роботі шляхи вирішення проблеми.

*Мета і завдання дослідження.*

Формулювання *мети кваліфікаційної роботи* повинно відображати спрямованість дослідження на обґрунтування рекомендацій як стосовно удосконалення діючого інструментарію економічної діагностики ситуації, так і відносно розробки й оцінки адекватних до результатів аналізу альтернативних пропозицій з урахуванням умов майбутнього розвитку підприємства. Не слід формулювати мету як «дослідження...», «вивчення...», тому що ці слова вказують на засіб досягнення мети, а не на саму мету.

Метою дослідження є обґрунтування теоретичних положень, методичних підходів та науково-прикладних рекомендацій щодо удосконалення організації та методики обліку, аналізу і аудиту (контролю) на вітчизняних підприємствах.

*Завдання кваліфікаційної роботи* мають деталізувати послідовність досягнення мети, які будуть розкриватися в підрозділах плану роботи.

Наприклад, для досягнення зазначеної мети були визначені наступні завдання:

- визначити домінуючі науково-методичні аспекти обліку, аналізу і контролю виробничих запасів;
- дати економічну характеристику запасів, їх оцінки та класифікації;
- охарактеризувати стан первинного, синтетичного та аналітичного обліку виробничих запасів;
- дослідити порядок формування звітності про запаси на підприємстві;
- провести аналіз рівня забезпеченості виробничими запасами та ефективності їх використання на підприємстві;
- розкрити організацію та методику контролю виробничих запасів;
- розкрити ступінь автоматизації обліку, аналізу, аудиту та контролю виробничих запасів на підприємстві;
- розробити пропозиції з удосконалення організації і методики обліку, аналізу та контролю виробничих запасів на основі проведених досліджень.

*Об'єкт і предмет дослідження.*

*Об'єкт дослідження* - це процес або явище, що породжує проблемну ситуацію й обране для вивчення. Наприклад, до теми кваліфікаційної роботи «Сучасний стан та шляхи удосконалення обліку, аналізу і аудиту фінансових результатів господарювання на підприємстві» об'єктом дослідження буде - система обліку, аналізу та аудиту фінансових результатів діяльності на підприємстві. Також, об'єктом дослідження можуть бути процеси обліку, аналізу та аудиту (контролю) ...

*Предмет дослідження* міститься в межах об'єкта. Так, предметом дослідження при попередньому прикладі буде - сукупність теоретичних питань, загальних принципів, методичних і практичних завдань, пов'язаних з формуванням і реалізацією ефективного процесу обліку, аналізу та аудиту фінансових результатів діяльності на підприємстві на прикладі ТОВ «Таврія-В». Тобто, предметом дослідження є сукупність теоретичних, методичних та

прикладних аспектів обліку, аналізу та аудиту...

*Методи та інформаційна база дослідження.*

Подають перелік використаних методів дослідження для досягнення поставленої в роботі мети. Перераховувати їх треба не відірвано від змісту кваліфікаційної роботи, а коротко та змістовно визначаючи, що саме досліджувалося, тим чи іншим методом. Це дасть змогу пересвідчитися в логічності та прийнятності вибору саме цих методів.

Наприклад: Теоретичною та методологічною базою дослідження виступає загальнонауковий діалектичний метод пізнання... В процесі написання кваліфікаційної роботи використовувалися такі методи дослідження, як: абстрактно-логічний (при узагальненнях...); монографічний (при представленні...); історичний (при висвітленні особливостей...); індексний (при характеристиці...); групування та спостереження (для фіксування процесів, які відбуваються на рівні первинного, зведеного та звітного відображення господарських операцій у системі обліку...); економіко-математичний (при аналізі...), моделювання (для контролю виробничих витрат...); розрахунково-конструктивний (для визначення перспективи розвитку суб'єкта дослідження на прогностичний період...). Інформаційною базою дослідження є: нормативно-правовий матеріал (законодавчі та нормативні акти, інструкції, положення), національні положення (стандарти) бухгалтерського обліку, міжнародні стандарти бухгалтерського обліку, міжнародні стандарти аудиту, практичні документи з досліджуваного підприємства.

*Практичне значення отриманих результатів.*

У кваліфікаційній роботі треба подати відомості про наукове використання результатів досліджень, або відомості про практичне застосування одержаних результатів. Відзначаючи практичну цінність здобутих результатів, необхідно подати інформацію про ступінь їх готовності до використання або масштабів використання.

Практичне значення одержаних результатів полягає в обґрунтуванні положень і практичних рекомендацій з удосконалення організації та методики обліку, аналізу, аудиту (контролю), оподаткування...

Рейтинг кваліфікаційної роботи підвищується, якщо результати дослідження підтверджуються довідкою з практичного їх впровадження. Приклад оформлення Довідки про практичне впровадження результатів дослідження наданий в Додатку 7.

*Апробація результатів дослідження, кількість та обсяг публікацій.*

Рейтинг кваліфікаційної роботи підвищується, якщо окремі положення магістерської дипломної роботи знайшли відображення в друкованих виданнях. В цьому елементі вступу вказуються назви статей, тез доповідей, виступів на науково-практичних конференціях тощо. Наприклад: За темою кваліфікаційної роботи опубліковано ... наукових праць, а саме: тези доповідей на наукових конференціях - ..., статті у фахових наукових виданнях - ... та інше.

*Загальна структура та обсяг роботи.*

Необхідне перерахувати структурні частини роботи.

Наприклад: Кваліфікаційна робота складається зі вступу, трьох розділів, висновків та пропозицій, списку використаних джерел та додатків. В першому розділі «...» розглянуто...; в другому розділі «...» вивчено...; в третьому розділі «...» вивчено...

Зміст кваліфікаційної роботи представлений на ... сторінках комп'ютерного тексту.

Кваліфікаційна робота містить ... таблиць, ... рисунків, ... схем та інше. Положення основного тексту роботи доповнює матеріал, викладений у ... додатках. Список використаних джерел налічує ... найменувань, представлених на ... сторінках.

### **3.3. Вимоги до основної частини кваліфікаційної роботи**

*Загальні вимоги до основної частини кваліфікаційної роботи.*

Іноді студенти починають розглядати проблему в практичному аспекті. Досвід, проте, показує: без достатнього ознайомлення з теоретичними питаннями не досягається потрібна результативність прикладної частини магістерської дипломної роботи, знижується цінність узагальнень, висновків та пропозицій. Тому, все ж таки, доцільно викладання матеріалу починати з теоретичних та методологічних аспектів.

Послідовному розкриттю питань сприяє план кожного параграфу. Він дає можливість систематизувати викладання матеріалу, полегшує досягнення логічного взаємозв'язку окремих питань, дозволяє узгодити матеріал даного параграфу з попереднім та наступним, дає можливість науковому керівнику своєчасно надавати студенту допомогу в уточненні змісту та послідовності викладання окремих питань кожного параграфу, що суттєво скорочує обсяг наступних доопрацювань та виправлень.

Виклад повинен бути конкретним і спиратися на діючу на підприємстві практику обліку, аналізу, аудиту (контролю) та оподаткування. При цьому важливий не просто її опис, а критичний розбір стану справ на підприємстві.

Ілюструючи окремі положення кваліфікаційної роботи матеріалами з довідників, монографій та інших літературних джерел, а також цитуючи різних авторів, необхідно робити в тексті відповідні посилання на джерела, розташовані в списку використаних джерел в кінці кваліфікаційної роботи. При викладі дискусійних питань теми необхідно наводити погляди на проблему різних авторів, намагатись порівнювати їх рекомендації. Якщо в роботі критично розглядається точка зору якогось автора, його думку потрібно викладати без скорочень (цитувати). Після цього студент обґрунтовує свою думку із суперечного питання, висуваючи відповідні аргументи. Не тільки цитати, але й довільно викладені зведені принципові положення, запозичені у інших авторів, повинні включатись в магістерську дипломну роботу із посиланням на джерело. Наявність посилань підкреслює наукову сумлінність студента, і навпаки, виявлені при рецензуванні запозичення думок тих чи інших авторів без посилання на них неприпустимі.

Велике значення має насиченість тексту кваліфікаційної роботи



схемами, графіками, діаграмами. Їх застосування є незамінним засобом формалізації характеристик об'єкта дослідження і сприяє підвищенню наочності та переконливості матеріалу. Вони підвищують культуру викладання, дозволяють у лаконічній формі відобразити повноту знань студента. Особливо корисні графічні засоби для порівняння аналогічних об'єктів, для характеристики узагальнюючих, результативних показників, а також для відображення динамік явищ.

Редагувати завершену частину кваліфікаційної роботи студенту доцільно двічі: відразу ж після написання певного параграфу та через деякий час. Це сприяє узгодженості та послідовності положень та висновків роботи. Студенти, які відкладають редакційну правку до завершення всієї роботи, ставлять себе та наукового керівника в складне становище. Річ не тільки в тому, що в кінцевому етапі для цього, як правило, не вистачає необхідного часу. Невиправлений текст перешкоджає науковому керівнику зробити оцінку матеріалу, своєчасно скоректувати напрямок та методи дослідження. Внаслідок цього багато недоліків виявляється лише при останньому читанні, що обмежує можливості удосконалення змісту роботи.

Закінчені розділи кваліфікаційної роботи здаються науковому керівнику на перевірку відповідно із затвердженим індивідуальним графіком. Перевірені розділи обов'язково повинні бути допрацьовані у відповідності з одержаними від наукового керівника зауваженнями.

*Зміст розділів та підрозділів основної частини кваліфікаційної роботи (наведений орієнтовно).*

*Розділ 1. Сучасний стан та шляхи удосконалення обліку ... (по темі дослідження)*

В першому розділі кваліфікаційної роботи необхідно розкрити на прикладі конкретного підприємства сучасний стан обліку по темі дослідження та запропонувати напрямки удосконалення організації обліку для підприємства.

*1.1. Наукові основи, економічний зміст та завдання обліку ... (по темі дослідження)*

В цьому підрозділі необхідно висвітлити стан вивчення даного питання по літературних джерелах. Відмітити перш за все, які є невирішені проблеми, починаючи з важливих загальних проблем і закінчуючи частковими питаннями. Для цього, читаючи монографії статті в спеціальних журналах по питаннях вибраної теми необхідно викласти в стислій формі різні точки зору вчених-економістів і підходи до вирішення того чи іншого питання, пропозиції окремих авторів, а також висловити своє відношення до вирішення проблеми. По тексту роботи при наведені цитат необхідно робити посилання на літературні джерела. На основі теоретичного вивчення економічного змісту відповідної теми, слід сформулювати завдання обліку по темі дослідження.

*1.2. Методологічні засади обліку ... (по темі дослідження)*

В цьому підрозділі досліджується первинний облік та документообіг, порядок узагальнення та групування даних, первинної інформації у зведенні

дані, організація синтетичного та аналітичного обліку по темі.

*1.3. Практичні аспекти обліку ... (по темі дослідження, на прикладі базового підприємства)*

В цьому підрозділі дається загальна організаційно-економічна характеристика базового підприємства. Необхідно висвітлити загальні питання організації бухгалтерського обліку на підприємстві (вказати форму обліку, документообіг, склад бухгалтерії, розподіл обов'язків).

При розгляді первинної документації студент встановлює перелік документів, які застосовуються на підприємстві по темі дипломної роботи, чи відповідають вони затвердженим типовим формам. При невідповідності окремих документів типовим формам слід встановити причину. Студент аналізує первинні документи, встановлює повноту і правильність заповнення, уважно вивчає порядок руху первинних документів з моменту їх складання до здачі в бухгалтерію. Первинні документи підприємства (копії) додаються в Додатки.

Дипломник вивчає кореспонденцію рахунків на підприємстві по темі дослідження, виявляє господарські операції, по яким кореспонденція рахунків складається з відхиленням від діючих вказівок по веденню бухгалтерського обліку. Вивчаються реєстри синтетичного та аналітичного обліку, встановлюється їх перелік, відповідність діючим типовим формам Журналів, Відомостей. Реєстри синтетичного та аналітичного обліку підприємства (копії) додаються в Додатки (при комп'ютеризованій формі ведення обліку додаються копії розшифровок документів).

*1.4. Шляхи удосконалення обліку ... (по темі дослідження)*

В цьому підрозділі, за підсумками проведеного у підрозділі 1.3 стану обліку, розробляються конкретні заходи та обґрунтовуються пропозиції, які дозволять покращити організацію обліку обраної ділянки на підприємстві. Наприклад, одним із напрямків удосконалення обліку на підприємстві являється комп'ютеризована система обробки інформації, створення автоматизованих робочих місць бухгалтера; удосконалення форм первинних документів, реєстрів синтетичного та аналітичного обліку.

Крім суто практичних пропозицій щодо напрямків та шляхів удосконалення обліку для конкретного базового підприємства (виробниче спрямування висновків), пропозиції можуть носити також теоретико-методологічний характер, тобто мати дослідницьке (наукове) спрямування, яке полягає в пошуку напрямків та шляхів адаптації теоретичних моделей до сучасних умов розвитку, удосконалення методології, методики і сучасного інструментарію наукових досліджень за темою магістерської дипломної роботи.

*Розділ 2. Сучасний стан та шляхи удосконалення аналізу ... (по темі дослідження)*

В другому розділі кваліфікаційної роботи необхідно розкрити на прикладі конкретного підприємства як здійснюється аналіз по досліджуваних господарських операціях. На основі дослідження сучасного стану аналізу по темі дослідження, треба запропонувати напрямки

удосконалення організації аналізу для підприємства.

*2.1. Наукові основи, економічний зміст та завдання аналізу ... (по темі дослідження)*

В цьому підрозділі розкриваються основні теоретичні положення, проблеми, що існують стосовно питань, які досліджуються, узагальнюється науковий і практичний досвід з основ організації та здійснення аналізу по темі дослідження. В ньому необхідно розкрити економічний зміст явища, що досліджується. На основі теоретичного вивчення економічного змісту відповідної теми, слід сформулювати завдання аналізу по темі дослідження.

*2.2. Методологічні засади аналізу ... (по темі дослідження)*

В цьому підрозділі розглядається методика проведення аналізу (можливе на конкретних прикладах) та дається економічне обґрунтування результатів дослідження.

*2.3. Практичні аспекти аналізу ... (по темі дослідження, на прикладі базового підприємства)*

В цьому підрозділі оцінюється діюча практика організації та здійснення аналізу на обраному суб'єкті господарювання з досліджуваної проблеми.

Виконання цього підрозділу передбачає використання методик фінансово-економічного аналізу діяльності підприємства та розрахунків основних показників, що характеризують його фінансово-економічний стан. В цьому підрозділі необхідно висвітлити загальні питання організації аналітичних робіт на підприємстві по темі дослідження.

На основі отриманої інформації від базового підприємства здійснюється аналіз по темі дослідження, представляються результати аналітичних розрахунків відносно предмету дослідження. Підрозділ доцільно ілюструвати таблицями, рисунками, графіками, діаграмами тощо.

*2.4. Шляхи удосконалення аналізу ... (по темі дослідження)*

В цьому підрозділі, за підсумками проведеного у підрозділі 2.3 стану аналізу, розробляються конкретні заходи та обґрунтовуються пропозиції, які дозволять покращити організацію аналізу обраної ділянки на підприємстві, підвищити ефективність використання ресурсів тощо.

Пропозиції з удосконалення аналізу по темі дослідження можуть доповнюватись відповідними розробками з автоматизації процесу вирішення аналітичних завдань за допомогою сучасних комп'ютерних технологій. Для автоматизованого розв'язку аналітичних задач потрібно звернути особливу увагу під час збору і вивчення матеріалів для дослідження на дані обліку; форми вихідних документів, повідомлень; нормативно-довідкову інформацію (накази, інструкції, положення тощо); дані про інформаційні зв'язки задач; прийняту систему класифікації та кодування облікової інформації та інше.

*Розділ 3. Сучасний стан та шляхи удосконалення аудиту / контролю / оподаткування ... (по темі дослідження)*

В третьому розділі кваліфікаційної роботи необхідно розкрити на прикладі конкретного підприємства як здійснюється аудит (контроль / оподаткування) по досліджуваних господарських операціях за темою

дослідження.

### *3.1. Наукові основи, економічний зміст та завдання аудиту / контролю / оподаткування ... (по темі дослідження)*

В цьому підрозділі розкриваються теоретичні основи організації та проведення аудиту / контролю / оподаткування по темі дослідження, вивчається економічний зміст та проводиться аналіз існуючих проблем. На основі теоретичного вивчення економічного змісту відповідної теми, слід сформулювати завдання аудиту / контролю / оподаткування по темі дослідження.

### *3.2. Методологічні засади аудиту / контролю / оподаткування ... (по темі дослідження)*

В цьому підрозділі розглядається методика аудиторських (контрольних) процедур / оподаткування (можливе на конкретних прикладах), основні положення, які стосуються положень щодо організації, методики та загального порядку проведення аудиту / контролю / оподаткування.

### *3.3. Практичні аспекти аудиту / контролю / оподаткування ... (по темі дослідження, на прикладі базового підприємства)*

В цьому підрозділі на основі робочих документів аудитора або державного аудитора (тестів, таблиць, схем та інше) показується методика аудиторських (контрольних) процедур / оподаткування на базовому підприємстві. При відсутності робочих документів студенту необхідно самостійно скласти тести, таблиці схеми по темі дослідження на основі учбової літератури з аудиту / контролю / оподаткування.

Завершальним етапом перевірки є узагальнення та розгляд отриманих результатів. Узагальнення передбачає систематизацію і групування отриманих результатів та оформлення відповідного документу: аудиторського висновку або акту ревізії по окремій позиції фінансової звітності відповідно до теми дослідження. При відсутності аудиторського висновку (акту ревізії) на підприємстві студент складає його самостійно на основі зразків учбової літератури з аудиту (контролю, ревізії). Документи підприємства (копії) з аудиторської перевірки / ревізії додаються в Додатки.

### *3.4. Шляхи удосконалення аудиту / контролю / оподаткування ... (по темі дослідження)*

В цьому підрозділі, за підсумками проведеного у підрозділі 3.3 стану аудиту / контролю / оподаткування, розробляються конкретні заходи та обґрунтовуються пропозиції, які дозволять покращити організацію аудиту / контролю / оподаткування обраної ділянки на підприємстві.

У разі відсутності практики здійснення аудиторських (контрольних) перевірок на досліджуваному підприємстві, доцільно в якості рекомендацій обґрунтувати загальну методику, програму та план проведення аудиту (контролю) за обраною тематикою кваліфікаційної роботи. При цьому може бути врахований досвід зарубіжних країн та міжнародні стандарти обліку та аудиту, а також проекти законодавчих актів України.

### **3.4. Вимоги до написання висновків та пропозицій, списку використаних джерел та додатків до кваліфікаційної роботи**

#### *Висновки та пропозиції.*

Висновки та пропозиції – це теоретичні підсумки всієї роботи, найбільш важливі наукові та практичні результати з формулюванням розв’язаної наукової проблеми, її значення для науки та практики, рекомендації для підприємств відповідної галузі.

Висновки та пропозиції відображають сутність роботи, а тому повинні бути конкретними, придатними для застосування на практиці. Висновки і пропозиції викладаються у вигляді окремих пунктів, одного абзацу. Спочатку формулюються всі одержані в результаті дослідження висновки, які характеризують стан даного питання, а потім даються пропозиції на основі вкладених висновків.

У висновках та пропозиціях кваліфікаційної роботи студент повинен розкрити недоліки існуючої практики обліку, аналізу та аудиту (контролю), оподаткування, що були виявлені у ході дослідження на підприємстві, привести зміст висновків, зроблених за результатами дослідження, зміст та обґрунтування своїх пропозицій (рекомендацій), а також показати очікувану ефективність впровадження цих рекомендацій.

У висновках та пропозиціях необхідно: наголосити на якісних та кількісних показниках здобутих результатів; обґрунтувати їх достовірність; викласти рекомендації щодо використання результатів дослідження у практичній діяльності вітчизняних підприємств.

Висновки та пропозиції повною мірою мають давати відповідь на поставлені у магістерській роботі завдання, у них відображуються основні результати дослідження. Рекомендується починати кожен з висновків з дієслів доконаного виду (наприклад: проаналізовано..., досліджено..., встановлено..., розглянуто..., рекомендовано... тощо).

У висновках недопустимі посилання на літературні джерела, обговорення результатів досліджень та припущення.

Висновки та пропозиції - це синтез послідовного, логічного та злагодженого викладання здобутих результатів та їх співвідношення з загальною метою і конкретними завданнями, поставленими та сформульованими у вступі. При цьому підсумковий результат, здобутий студентом і відображений в висновках, повинен відображати ту сутність, яка є підсумковим результатом дослідження, і яка виноситься до прилюдного захисту (доповідь студента при захисті кваліфікаційної роботи) та оцінки Екзаменаційної комісії.

#### *Список використаних джерел.*

Список використаних джерел – це елемент бібліографічного апарату, який містить бібліографічні описи використаних джерел і розміщується після висновків та пропозицій.

У списку використаних джерел наводиться перелік літературних, нормативно-правових, електронних та інших джерел, які були використані

під час здійснення наукових досліджень. Літературні джерела розміщують в алфавітному порядку, відповідно до вимог діючих бібліографічних стандартів (Національного стандарту України ДСТУ 8302:2015 «Інформація та документація. Бібліографічне посилання. Загальні положення та правила складання»).

Список використаних джерел повинен містити повні назви використаних літературних джерел. На кожному сторінку кваліфікаційної роботи повинно приходиться не менш ніж одне літературне джерело (мінімальна кількість літературних джерел в списку - 60).

У списку використаних джерел повинні переважати новітні видання.

Спочатку списку в суворому алфавітному порядку наводять роботи, опубліковані кирилицею. Після списку джерел, друкованих кирилицею, також у суворому алфавітному порядку, друкується список публікацій на мовах з латинським алфавітом.

Зразки оформлення бібліографічних посилань наведено у Додатку 8.

#### *Додатки.*

Додатки - це продовження кваліфікаційної роботи. Додатки мають включати допоміжний матеріал, необхідний для повноти сприйняття дослідження і наводяться в разі необхідності. Додатки бажано розмістити на аркушах формату А-4, вони послідовно брошуруються у магістерську дипломну роботу після списку використаних джерел.

Вся інформація, подана у розрахунковій, табличній, схематичній, графічній формі або у вигляді форм статистичної, податкової, спеціальної та фінансової звітності, яка не ввійшла до складу основної частини роботи, але яку студент вважає за доцільне вмістити у кваліфікаційну роботу, входить до складу додатків.

До додатків доцільно включити допоміжний матеріал, необхідний для повноти розкриття теми кваліфікаційної роботи, а саме: окремі первинні документи, облікові реєстри, форми звітності, фінансову звітність, з метою скорочення обсягу основної частини роботи. В текстовій частині роботи необхідно робити посилання на відповідний додаток, а самі додатки розмістити в порядку появи посилання на них. До кваліфікаційної роботи мають додаватися форми звітності, на основі яких пишеться організаційно-економічна характеристика базового підприємства.

## РОЗДІЛ 4 ЗАГАЛЬНІ ВИМОГИ ДО ОФОРМЛЕННЯ КВАЛІФІКАЦІЙНОЇ РОБОТИ

### 4.1. Технічні вимоги до оформлення кваліфікаційної роботи

Кваліфікаційна робота оформлюється українською мовою із застосуванням комп'ютерної техніки на білому папері з одного боку аркуша форматом А-4 (210 x 297 мм).

*Основні технічні вимоги до оформлення кваліфікаційної роботи:*

- текстовий редактор MS Word 2003 і вище;
- шрифт Times New Roman;
- розмір шрифту (кегель) 14;
- відстань між рядками через 1,5 (півтора) міжрядкових інтервали;
- абзацні відступи розміром 1,25 см (стандартні для MS Word 2003 і вище);
- поля таких розмірів: лівий – 3 см, правий – 1,5 см, верхній – 2 см, нижній – 2 см.

*Нумерація сторінок* - праворуч зверху, арабськими цифрами без знака №, має бути наскрізною (включаючи ілюстрації) і проставлятися без крапки. Першою сторінкою є титульний лист, який входить до загальної нумерації сторінок. На титульному листі номер сторінки не ставиться. Нумерація сторінок проставляється, починаючи з другої сторінки - «ЗМІСТ». До загальної нумерації входять також список використаних джерел та перша сторінка додатків «ДОДАТКИ».

*Нумерація сторінок кваліфікаційної роботи:*

- перша сторінка – це титульний лист: на ньому номер сторінки не вказують,
- друга / третя сторінка – це «ЗМІСТ»: ця сторінка вже має бути пронумерована, зміст може займати одну або дві сторінки (вказують другий, третій номер сторінки),
- третя / четверта сторінка – це «АНОТАЦІЯ»: вона повинна бути роздрукована на одному аркуші та пронумерована (вказують третій / четвертий номер сторінки),
- четверта / п'ята сторінка – це «ПЕРЕЛІК УМОВНИХ ПОЗНАЧЕНЬ ТА СКОРОЧЕНЬ»: перелік використовується за необхідністю, він повинний бути роздрукований на одному аркуші та також пронумерований (вказують четвертий / п'ятий номер сторінки),
- п'ята / шоста сторінка – це саме початок текстової частини, тобто вступу, основної частини, висновків та пропозицій, списку використаних джерел.

До загальної нумерації магістерської дипломної роботи входить список використаних джерел.

При оформленні додатків до кваліфікаційної роботи нумерація сторінок не використовується. Але перед розміщенням безпосередньо таблиць, схем, графіків, документів та іншого в якості додатків, має бути роздрукований окремий аркуш, на якому посередині сторінки (по центру)

жирним шрифтом має буде надруковано «ДОДАТКИ» - саме цей аркуш має містити номер сторінки, яку слід вказати в змісті кваліфікаційної роботи.

*Заголовки структурних частин кваліфікаційної роботи* «ЗМІСТ», «АНОТАЦІЯ», «ПЕРЕЛІК УМОВНИХ ПОЗНАЧЕНЬ ТА СКОРОЧЕНЬ», «ВСТУП», «РОЗДІЛ», «ВИСНОВКИ ТА ПРОПОЗИЦІЇ», «СПИСОК ВИКОРИСТАНИХ ДЖЕРЕЛ», «ДОДАТКИ» друкують великими літерами по центру тексту жирним шрифтом. Кожну структурну частину роботи треба починати з нової сторінки.

*Розділи кваліфікаційної роботи* мають порядковий номер, який ставиться після слова «РОЗДІЛ», після номера крапку не ставлять, потім з нового рядка друкують заголовок розділу. Кожний розділ слід розпочинати з нової сторінки.

*Заголовки підрозділів кваліфікаційної роботи* друкуються маленькими літерами (крім першої великої) з абзацного відступу жирним шрифтом та вирівнюються по ширині. Номер підрозділу складається з номера розділу і порядкового номера підрозділу, між якими ставлять крапку. В кінці номера підрозділу повинна стояти крапка. Потім, у тому ж рядку, наводять заголовок підрозділу. Після заголовка підрозділу крапка не ставиться. Підрозділи нумерують у межах кожного розділу. Підрозділ з нової сторінки не розпочинають.

Перенесення слів в заголовках розділів та підрозділів не допускається. Приклад наведений нижче.

## **РОЗДІЛ 1**

### **СУЧАСНИЙ СТАН ТА ШЛЯХИ УДОСКОНАЛЕННЯ ОБЛІКУ ВИРОБНИЧИХ ЗАПАСІВ ПІДПРИЄМСТВА НА ПРИКЛАДІ ТОВ “KIFA”**

#### **1.1. Наукові основи, економічний зміст та завдання обліку виробничих запасів на підприємстві**

Розділи дипломної роботи нумерують арабськими цифрами. Підрозділ слід нумерувати арабськими цифрами в межах кожного розділу. Заголовки підрозділів друкують з великої літери та з "червоного рядка". Перенесення слів в заголовках не допускається.



#### 4.2. Технічні вимоги до оформлення цифрового матеріалу кваліфікаційної роботи

*Цифровий матеріал* у кваліфікаційній роботі необхідно подавати у вигляді ілюстрацій (таблиць, схем, графіків, фотокопій та ін.).

*Таблиці* повинні розміщуватися після посилання на них в тексті. Таблиця обов'язково має мати номер та назву. Нумерують таблиці послідовно суцільною нумерацією в межах одного розділу. В правому верхньому куті над заголовком таблиці вказують «Таблиця» та її номер. Усі таблиці кваліфікаційної роботи нумеруються послідовно в межах розділу. Наприклад, таблиця 1.2 – це друга таблиця першого розділу. У наступному рядку, по центру, вказують назву таблиці.

Посилання на таблиці в тексті роботи вказують скорочено, наприклад, «... подано в табл. 3.1» (перша таблиця третього розділу). Таблицю бажано розміщати на одній сторінці. При перенесенні частини таблиці на іншу сторінку у верхньому правому куті вказується «Продовження табл. 3.1». Крім того, верхній рядок таблиці має містити заголовки стовпців. Номер та назва таблиці мають бути виділені жирним шрифтом.

**Таблиця 3.1**

#### **Основні показники діяльності ТОВ «Таврія»**

Показники	2021	2022	Зміни	
			абс.	%
1	2	3	4	5
Виручка від реалізації, тис. грн.	3893,2	4047,0	153,8	103,95
Валові витрати, тис. грн.	3684,9	3789,2	104,3	102,83

**Продовження табл. 3.1**

1	2	3	4	5
Дебіторська заборгованість, тис. грн.	204,4	254,7	50,3	124,61
Кредиторська заборгованість, тис. грн.	261,9	301,2	39,3	115,01

У таблицях, якщо вони достатньо великі та містять багато тексту, допускається використання шрифту текстового редактора MS Word 2003 і вище розміром (кегель) 10 – 12, та міжрядковий інтервал – 1,0.

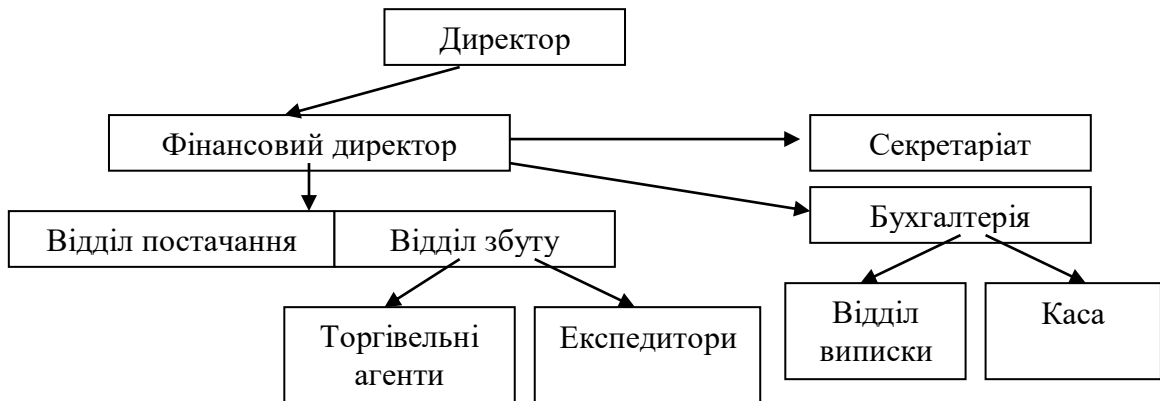
Таблиці, представлені в альбомному форматі, розміщуються в тексті таким чином, щоб їх можна було читати без повороту або з поворотом за стрілкою годинника.

Кожна таблиця повинна бути описана та проаналізована. Все це наводиться слідом за таблицею, починаючи словами: «Як видно із даних таблиці 1.2 ...» і далі аналізуються данні таблиці. На основі даних таблиці

виконавець повинен зробити аргументовані висновки щодо характеру діяльності об'єкта, який досліджується.

Усі ілюстрації (фотографії, діаграми, графіки, схеми, креслення та інше) іменуються *рисунками*.

Ілюстрації позначають словом «Рис.», нумерують послідовно суцільною нумерацією в межах розділу. Назву подають під ілюстрацією по центру. Посилання на ілюстрацію вказують скорочено, наприклад, «... наведено на рис. 2.1» (перший рисунок другого розділу). Номер та назва рисунку мають бути виділені жирним шрифтом.



**Рис. 2.1. Організаційна структура ТОВ «Таврія»**

Рисунки повинні розміщуватись одразу після першого посилання на них у тексті, або одразу на наступній сторінці. Кожен рисунок повинен мати назву, яка розміщується після його номера та відображає зміст ілюстрованого. Усі рисунки нумеруються послідовно арабськими цифрами.

По можливості рисунки потрібно розміщувати таким чином, щоб їх можна було розглядати без повороту роботи. Якщо таке розміщення неможливе, рисунки розташовують, так, щоб для їх розгляду потрібно було повернути роботу по годинниковій стрільці.

Якщо таблиця або рисунок мають об'єм більше 2-х сторінок, допускається внесення їх до додатків, із аналізом фактичних даних за текстом роботи.

*Примітки до таблиць та ілюстрацій* (якщо вони є), в яких наводять довідкові та пояснювальні дані, нумерують послідовно в межах однієї таблиці або ілюстрації. Якщо приміток кілька, то після слова «Примітки» ставлять двокрапку, наприклад:

Примітки:

1. ...
2. ...
3. ...

Якщо є тільки одна примітка, то її не нумерують і після слова «Примітка» ставлять крапку, наприклад: Примітка. ...

*Формули*, які є в тексті роботи, повинні нумеруватись арабськими цифрами. Номер потрібно взяти в дужки та розмістити біля правого поля на рівні відповідної формули, до якої він відноситься. Формули в тексті роботи нумерують у межах розділу. Номер формули складається з номера розділу і порядкового номера формули в розділі, між якими ставлять крапку. Наприклад: (2.1) (перша формула другого розділу).

Пояснення значень символів і числових коефіцієнтів, що входять до формули чи рівняння, наводяться безпосередньо під формулою у тій послідовності, у якій вони наведені у формулі. Пояснення значення кожного символу слід давати з нового рядка. Перший рядок починають зі слова «де» без двокрапки.

$$M \text{ з.сир.} = M_d * t_m \quad (2.1)$$

де  $M_d$  – середньорічні витрати матеріалу в натуральному вимірі;  
 $t_m$  – час термінового поповнення запасу в днях або, при стандартних інтервалах постачання, середнє відхилення від нього.

При посиланні у тексті на відповідні формули необхідно вказувати її повний номер у дужках. Наприклад, у формулі (2.1) (перша формула другого розділу).

*Посилання на використані джерела.*

Посилання на використані джерела вказують між двома квадратними дужками, наприклад, «... в роботі [7, с. 12 - 14]». Номер має відповідати порядковому номеру зі списку використаних джерел. Посилання на джерела робляться після закінчення цитування джерела або після узагальненого викладу даних, запозичених з конкретного джерела (джерел).

Наприклад: «Учений ... розробив методику прогнозування потреби у висококваліфікованих фахівцях ... [12, с. 35]», означає посилання на матеріал, вміщений на тридцять п'ятій сторінці друкованого джерела, яке розміщене у списку під дванадцятим номером.

Наявність посилань є обов'язковою вимогою щодо оформлення кваліфікаційної роботи.

*Перелік умовних позначень та скорочень.*

Перелік умовних позначень та скорочень надається в кваліфікаційній роботі за необхідністю. Перелік умовних позначень, символів, одиниць, скорочень і термінів та їх розшифровка є необов'язковою структурною частиною кваліфікаційної роботи. Він оформляється за потреби й друкується двома колонками у вигляді окремого списку, який розміщується перед вступом. Якщо спеціальні терміни, скорочення, символи тощо, повторюються у роботі менш, як три рази, перелік не складають, а їх розшифровку наводять у тексті при першому згадуванні. Перелік умовних позначень, як правило, включають до змісту.

Приклад Переліку умовних позначень та скорочень наведений у Додатку 9.

### 4.3. Технічні вимоги до оформлення списку використаних джерел та додатків кваліфікаційної роботи

#### *Список використаних джерел.*

Список використаних джерел складає одну з істотних частин кваліфікаційної роботи і відображає самостійну роботу студента. Кожне літературне джерело повинне бути використано в роботі у вигляді цитат із відповідними порядковими посиланнями. Якщо те чи інше літературне джерело не було використано в дипломній роботі, то його не слід включати до списку використаних джерел. Не рекомендується включати в цей список енциклопедії, довідники та науково-популярні книжки, газети, конспекти лекцій тощо. Якщо ж виникне необхідність у використанні таких джерел в дипломній роботі, то вони повинні бути приведені в посиланнях в тексті роботи за загальними умовами.

Список використаних джерел оформлюється в алфавітному порядку, враховуючи прізвища авторів та назви джерел (якщо автор чи автори не зазначені, а лише зазначено під чиєю редакцією написано робота, або є тільки заголовок).

#### *Список використаних джерел оформлюється в такому порядку.*

Виділяються офіційні державні та нормативно-інструктивні матеріали в такій послідовності:

- Закони України;
- Постанови Верховної Ради України;
- Укази Президента України;
- Постанови Кабінету Міністрів;
- Інструкції та нормативні акти Міністерства фінансів України, галузевих міністерств, інших установ та відомств;
- Внутрішні інструктивні матеріали установ.

Далі (продовжуючи нумерацію у списку) подається список використаної наукової, навчально-методичної літератури: монографії, підручники, навчальні посібники, наукові видання, статті у наукових журналах, автореферати дисертацій та інше.

Далі (продовжуючи нумерацію у списку) подається список іншомовних джерел та Інтернет – ресурсів (також в алфавітному порядку).

На останньому листі списку використаних джерел ставиться особистий підпис студента і дата закінчення роботи.

#### *Додатки.*

Додатки розміщуються після списку використаних джерел. Всі додатки повинні бути пронумеровані наскрізною нумерацією у порядку посилання на них в тексті роботи. Посилання на додатки у тексті роботи обов'язкові.

Перед безпосередньо додатками повинен бути аркуш із словом "ДОДАТКИ", розташованим на середині аркуша по центру жирним шрифтом.

Розміщують додатки в порядку появи посилань в тексті. Кожний додаток починається з нової сторінки. Додаток повинен мати заголовок. У правому верхньому куті сторінки над заголовком друкується «Додаток» і

велика літера, що позначає додаток. Додатки слід позначати послідовно великими літерами української абетки, починаючи з літери А, за винятком літер Г, Є, З, І, Ї, Й, О, Ч, Б. Наприклад, «ДОДАТОК А», «ДОДАТОК Б», «ДОДАТОК В» і т.д.

Також можливий інший варіант нумерації додатків, а саме - послідовно арабськими цифрами, починаючи з цифри 1. Така нумерація використовується при наявності великої кількості додатків. Наприклад, «ДОДАТОК 1», «ДОДАТОК 2», «ДОДАТОК 3» і т.д.

До кваліфікаційної роботи повинні бути додані копії документів або матеріалів, які складаються по даних базового підприємства і відносяться до теми дослідження, виключно в заповненому вигляді.

## РОЗДІЛ 5

### ЗАГАЛЬНІ РЕКОМЕНДАЦІЇ ДО ОФОРМЛЕННЯ ВІДГУКУ, РЕЦЕНЗІЇ ТА ПІДГОТОВКИ ДОПОВІДІ

#### 5.1. Рекомендації до оформлення відгуку та рецензії

Закінчена та підписана студентом кваліфікаційна робота надається науковому керівнику, який пише на роботу відгук.

*Відгук наукового керівника.*

У відгуку наукового керівника (Додаток 10) відмічається актуальність теми дипломного дослідження, дається коротка характеристика всіх розділів дипломної роботи, правильність використання студентом – дипломником понять і термінологічного апарату, ефективність використання студентом – дипломником рекомендованої літератури. У відгуку вказується практичне значення для підприємства зроблених магістром висновків і пропозицій і можливість їх впровадження на підприємстві. У відгуку керівника обов'язково дається характеристика відношення студента до процесу написання кваліфікаційної роботи (наприклад, характеристика ділових якостей студента, виявлених під час роботи над дипломним дослідженням, успішність проходження попереднього захисту та інше).

В кінці відгуку дається висновок про відповідність кваліфікаційної роботи передбаченим вимогам по спеціальності, про можливість її допуску до захисту на засіданні Екзаменаційної комісії.

Відгук наукового керівника не передбачає оцінювання кваліфікаційної роботи.

*Лист - відгук з підприємства.*

Рейтинг кваліфікаційної роботи підвищується, якщо є Лист - відгук з підприємства (Додаток 11), який підписується керівником або головним бухгалтером (заступником головного бухгалтера) підприємства на базі якого була написана кваліфікаційна робота. У листі – відгуку відмічається актуальність теми кваліфікаційної роботи, практична цінність висновків і рекомендацій, якість проведеного практичного аналізу проблеми, також вказується наявність недоліків (якщо вони виявлені), відношення студента до процесу написання кваліфікаційної роботи (наприклад, характеристика ділових якостей студента, виявлених під час проходження переддипломної практики). В кінці листа - відгуку дається висновок про практичну спрямованість кваліфікаційної роботи, про ступінь підготовки студента – дипломника до самостійної роботи на практиці та про рекомендовану оцінку. Лист - відгук з підприємства не є обов'язковим документом, який додається до кваліфікаційної роботи, але він значно підвищує цінність виконаної роботи.

*Рецензія.*

На кваліфікаційну роботу повинна бути зовнішня Рецензія (Додаток 12). Рецензентом роботи повинен бути зовнішній фахівець з обліку, аналізу, аудиту (контролю), оподаткування – викладач іншого вищого навчального

закладу (професор або доцент відповідної кафедри економічного профілю).

В рецензії рецензент відмічає актуальність теми кваліфікаційної роботи, дає короткий і разом з тим глибокий розбір змісту кваліфікаційної роботи з критичними зауваженнями (наприклад, ступінь обґрунтованості наукових положень, ступінь використання сучасних досягнень науки, наукових публікацій та інших джерел). Рецензент виявляє знання дипломником проблемних питань по темі, чи наводяться по них точки зору економістів і яка власна думка автора по поставленій проблемі. Аналізуючи основну частину кваліфікаційної роботи, рецензент встановлює, в якій мірі дипломник виявив невирішені проблеми в організації бухгалтерського обліку, аудиту, аналізу, оподаткування, які стоять перед підприємством і відмічає особистий вклад автора в їх вирішення. Оформлення кваліфікаційної роботи повинно відповідати встановленим вимогам. По відхиленнях від цих вимог в рецензії також може бути зроблене зауваження.

В кінці рецензії дається оцінка якості кваліфікаційної роботи в цілому, відповідність роботи передбаченим вимогам, висловлюється думка про можливість присвоєння автору відповідної кваліфікації і вказується конкретна оцінка. Рецензент вказує посаду, місце роботи, дату та підписує рецензію (при цьому підпис завіряється печаткою організації, де працює рецензент).

*На обкладинку кваліфікаційної роботи* (в кінці роботи) з внутрішнього боку наклеюється білий поштовий конверт (формату А-5), у який потрібно вкласти наступні документи:

- завдання на кваліфікаційну роботу студенту,
- відгук наукового керівника,
- рецензію,
- лист – відгук з підприємства (за наявністю),
- довідка про впровадження результатів кваліфікаційної роботи в практику діяльності підприємства (за наявністю),
- подання голові Екзаменаційної комісії щодо захисту кваліфікаційної роботи,
- диск (CD-R або DVD-R) із повним текстом кваліфікаційної роботи без додатків.

Оформлена належним чином кваліфікаційна робота разом із всіма документами (відгуком наукового керівника, зовнішньою рецензією, листом – відгуком з підприємства і т.д.) направляється на захист в Екзаменаційну комісію.

## **5.2. Рекомендації до підготовки доповіді**

Захист кваліфікаційної роботи проводиться під час проведення державної атестації на засіданні Екзаменаційної комісії. Крім членів Екзаменаційної комісії та наукового керівника (якщо він не є членом Екзаменаційної комісії) на захисті можуть бути присутні всі бажаючі, тобто захист є відкритим.

До захисту студент - дипломник має готуватися заздалегідь: він пише

доповідь та готує роздатковий (ілюстративний) матеріал (також можна підготувати й презентацію - за необхідністю підвищення сприйняття результатів захисту).

#### *Доповідь.*

По тривалості доповідь повинна бути 7 - 10 хвилин. Доповідь містить короткий, але чіткий виклад основних положень кваліфікаційної роботи. В доповіді наводяться лише основні цифрові показники, перевантажувати її цифрами не слід, але не потрібно обмежуватися лише загальними положеннями.

Готуючи доповідь до захисту кваліфікаційної роботи, студент повинен розробити стислий огляд основних результатів роботи. Доповідь містить, звичайно, узагальнену інформацію, викладену у вступі й висновках та пропозиціях. Доповідь має бути змістовною, лаконічною, відобразити ключові результати наукових досліджень та обґрунтовані пропозиції.

У доповіді студенту треба розкрити: актуальність обраної теми дослідження, доповісти про отримані результати за розділами, висловити основні висновки та пропозиції, які він сформулював під час дослідження обраної теми.

Починати доповідь потрібно зі слів «Шановні члени Екзаменаційної комісії, шановні присутні! Дозвольте представити Вашій увазі основні положення і результати проведеного магістерського дослідження». Закінчивши доповідь, студент повинен підкреслити це словами: «Доповідь закінчена. Дякую за увагу».

#### *Роздатковий (ілюстративний) матеріал.*

Для більш структурованого викладу матеріалів магістерського дослідження студент - дипломник готує роздатковий (ілюстративний) матеріал (у паперовому варіанті), який містить основні положення обраної тематики.

Роздатковий (ілюстративний) матеріал – це таблиці, схеми, графіки, діаграми та інше, які погоджує науковий керівник. Перед захистом слід роздати всім членам Екзаменаційної комісії по одному екземпляру роздаткового (ілюстративного) матеріалу до кваліфікаційної роботи, на який робляться посилання в доповіді.

Під час доповіді студент має посылатися на ілюстративну (графічну) частину своєї роботи для більш повного розкриття обсягу проведеного дослідження та представлення отриманих результатів. Таким чином, наочний роздатковий (ілюстративний) матеріал повинен підтримувати лейтмотив доповіді, тобто вони повинні доповнювати один одного.

Можливий приклад оформлення роздаткового (ілюстративного) матеріалу наведений у Додатку 13.

#### *Презентація.*

Для більш наочного викладу матеріалів кваліфікаційної роботи магістр може також підготувати презентацію своєї роботи (за необхідністю).

Основна мета презентації – підвищення сприйняття результатів захисту членами Екзаменаційної комісії та присутніми. При створенні



презентації магістранти можуть підготувати допоміжні анімаційні ефекти для підвищення сприйняття викладеного матеріалу (10 – 15 слайдів). Презентація до кваліфікаційної роботи виконується за допомогою програмного забезпечення MS POWERPOINT.

Презентацію рекомендується готувати у вигляді тез доповіді, а не суцільним текстом. При створенні презентації PowerPoint (Додаток 14) доцільно розмістити у ній такі відомості про роботу:

- титульний лист: П.І.Б. студента, назва роботи, назва та шифр спеціальності, П.І.Б. наукового керівника і т.д.;
- актуальність дослідження;
- мета та завдання дослідження;
- об'єкт та предмет дослідження;
- виклад основних результатів роботи (дуже стисло, тільки основне, головне про отримані результати, основні висновки та пропозиції, сформульовані під час дослідження обраної теми).

При підготовці презентації не слід переобтяжувати її текстом - найбільш адекватно сприймається презентація, на кожному зі слайдів якої розміщено не більше 12 рядків тексту, включаючи заголовок.

Питання студенту - дипломнику можуть бути задані безпосередньо по темі його кваліфікаційної роботи в рамках спеціальності. Відповіді на питання повинні бути переконливі, теоретично обґрунтовані, а при необхідності підкріплені цифровим матеріалом. Кількість питань, які задаються студенту при захисті не обмежуються, але не менше трьох питань.

## РОЗДІЛ 6

### ОРГАНІЗАЦІЯ ТА ВИМОГИ ДО ПОРЯДКУ ЗАХИСТУ КВАЛІФІКАЦІЙНОЇ РОБОТИ

*Захист кваліфікаційної роботи проходить у два етапи:*

- перший етап – попередній захист на засіданні комісії з провідних фахівців випускаючої кафедри та рекомендація кафедрою кваліфікаційних робіт до захисту на засіданні Екзаменаційної комісії;
- другий етап – захист на засіданні Екзаменаційної комісії.

#### **6.1. Попередній захист кваліфікаційних робіт**

*Метою попереднього захисту кваліфікаційних робіт є здійснення експертної оцінки фахівцями випускової кафедри рівня готовності роботи у відповідності із затвердженими критеріями. Така оцінка розглядається перш за все, як важлива форма допомоги у доведенні роботи до встановлених вимог. Вона супроводжується конкретними рекомендаціями по доопрацюванню магістерської дипломної роботи. Негативна експертна оцінка стану справ з підготовки роботи не тягне за собою адміністративних рішень стосовно студента і наукового керівника.*

Завідуючий кафедрою організовує попередній захист студентам кваліфікаційної роботи на комісії випускової кафедри і, на основі поданих матеріалів і результатів попереднього захисту, вирішує питання про допуск роботи до захисту перед Екзаменаційною комісією. Якщо завідуючий кафедрою не допускає роботу до захисту, то на засіданні кафедри це питання вирішується разом із науковим керівником роботи. В такому разі обов'язково оформлюється Протокол засідання кафедри, який повинен бути переданий до деканату факультету.

Звіт комісії провідних фахівців випускаючої кафедри заслуховується на засіданні кафедри і передбачає:

- оцінку ступеня готовності студентів до захисту кваліфікаційних робіт в Екзаменаційній комісії;
- виявлення осіб, успішне завершення робіт якими знаходиться під загрозою;
- виявлення типових проблем у ході підготовки магістерських дипломних робіт та аналіз причин, що призвели до їх появи;
- надання пропозицій щодо прийняття заходів по успішному завершенню магістерських дипломних робіт та їх захисту в Екзаменаційній комісії.

Комісію створює завідувач кафедри у складі не менше 3-х викладачів - провідних фахівців випускаючої кафедри, які мають науковий ступінь та / або вчене звання і досвід керівництва кваліфікаційними роботами. Очолює комісію завідувач кафедри або його заступник. Порядок роботи комісії та форму матеріалів, що подають студенти для розгляду комісією, визначає кафедра. На попередній захист магістерська дипломна робота виноситься у повному обсязі.

З метою забезпечення належного оформлення кваліфікаційних робіт, відповідно до вимог цих методичних рекомендацій, на попередньому захисті здійснюється контроль якості виконання кваліфікаційних робіт. При його проведенні враховується:

- відповідність теми (назви) кваліфікаційної роботи наказу із закріплення теми;
- дотримання технічних вимог до оформлення кваліфікаційної роботи, наведених в цих методичних рекомендаціях;
- дотримання вимог до структури кваліфікаційної роботи;
- ідентичність назв розділів і підрозділів у змісті та в тексті роботи;
- наявність супутніх документів та додатків;
- наявність електронного варіанту роботи на дискові.

Кваліфікаційна робота, яка не відповідає встановленим вимогам, до захисту не допускається.

## **6.2. Рекомендація кваліфікаційних робіт до захисту**

Попередній розгляд кваліфікаційних робіт на кафедрі є офіційним підведенням підсумків організації навчального процесу на завершальному етапі підготовки магістрів. Він передбачає оцінку усіх складових виконаної роботи студентами та колективом кафедри.

Порядок розгляду передбачає інформацію наукових керівників кваліфікаційних робіт студентів про проведену роботу та офіційне відношення до неї, відображене у відгуку. Науковий керівник у відгуку зазначає ступінь обґрунтування актуальності, самостійності, завершеності, наукового рівня, теоретичного і практичного значення одержаних результатів дослідження з обраної теми і рекомендацією наукового керівника кваліфікаційної роботи до її офіційного захисту.

В разі необхідності кафедра може заслухати окремих студентів, кваліфікаційні роботи яких не відповідають встановленим вимогам щодо термінів виконання та повноти виконання індивідуального завдання.

При розгляді кваліфікаційних робіт на засіданні кафедри можуть бути враховані висновки комісії, що проводила їх попередній захист. В обговоренні може приймати участь науковий керівник та студент.

До розгляду на кафедрі подається повністю не просто магістерська дипломна робота у повному обсязі, а й оформлена згідно з вимогами.

На підставі рішення кафедри завідувач кафедри підписує рекомендацію про допуск кваліфікаційної роботи до захисту. Підписану науковим керівником кваліфікаційну роботу разом із всіма документами (відгуком наукового керівника, рецензією, листом – відгуком з підприємства ті інше) треба передати завідувачу кафедри. Ознайомившись із кваліфікаційною роботою, змістом всіх документів, завідувач кафедри вирішує питання про допуск студента до захисту і ставить свій підпис на титульному аркуші кваліфікаційної роботи.

Якщо завідувач кафедри вважає, що роботу до захисту допустити не можна, то це питання розглядається на засіданні кафедри за участі наукового

керівника. В такому разі обов'язково оформлюється Протокол засідання кафедри, який подається на затвердження декану факультету.

### **6.3. Захист кваліфікаційної роботи на засіданні Екзаменаційної комісії**

До захисту кваліфікаційної роботи допускаються студенти, що успішно виконали весь обсяг навчальної роботи, передбачений навчальним планом, та успішно пройшли попередній захист роботи.

Розклад роботи Екзаменаційної комісії, узгоджений з головою комісії, затверджується адміністрацією університету і доводиться до відома завідувачів кафедр не пізніше ніж за два тижні до початку захисту кваліфікаційних робіт. У ньому зазначається дата, час та місце захисту кваліфікаційних робіт.

*Захист кваліфікаційних робіт проходить на відкритих засіданнях Екзаменаційної комісії за участі не менш ніж половини складу комісії при обов'язковій присутності голови комісії.*

*Процедура захисту кваліфікаційних робіт.*

Перед захистом секретар Екзаменаційної комісії передає кваліфікаційну роботу і всі документи голові комісії. Голова комісії оголошує прізвище, ім'я та по-батькові студента - дипломника, назву теми дослідження, наукового керівника, рецензентів тощо. Після цього, дипломник викладає основні положення кваліфікаційної роботи використовуючи приготувану доповідь та роздатковий (ілюстративний) матеріал (та презентацію). Після доповіді студенту задають питання щодо змісту кваліфікаційної роботи, пов'язані із основними фаховими положеннями. На запитання членів Екзаменаційної комісії виконавець роботи повинен відповісти ґрунтовно й вичерпно. Потім, оголошується відгук, рецензії та інше на кваліфікаційну роботу і студенту надається слово для відповідей на зауваження. Студент повинен відповісти на критичні зауваження (якщо вони мають місце), погоджуючись із ними чи ні, надаючи обґрунтовані відповіді.

На захисті кваліфікаційної роботи бажана присутність наукового керівника студента. В кінці захисту дипломної роботи студентом – науковий керівник, при необхідності, може надати деякі пояснення.

Таким чином, сама процедура публічного захисту кваліфікаційної роботи триває близько 30 хвилин і складається з наступних елементів:

- доповідь магістра про результати магістерського дослідження,
- відповіді на запитання членів Екзаменаційної комісії,
- оприлюднення змісту рецензії, листа – відгуку з підприємства (за наявністю), довідки про впровадження результатів магістерського дослідження в практику діяльності підприємства (за наявністю),
- виступ наукового керівника (в разі відсутності наукового керівника – голова комісії оприлюднює зміст відгуку),
- заключне слово магістранта.

Результати захисту обговорюються Екзаменаційною комісією на

закритому засіданні і об'являються в той же день після оформлення протоколів роботи комісії.

Кращі кваліфікаційні роботи Екзаменаційна комісія може рекомендувати на конкурс студентських робіт, для публікації основних положень робіт в наукових збірниках і журналах за фахом, для використання основних положень робіт в навчальному процесі, на підприємствах, установах та організаціях.

Екзаменаційна комісія може також прийняти рішення про рекомендацію студента - випускника до вступу в аспірантуру.

Після завершення роботи Екзаменаційної комісії, секретар комісії передає кваліфікаційні роботи за актом в наукову бібліотеку університету, які зберігаються там протягом 5 років, а потім передаються до архіву університету.

#### **6.4. Критерії оцінки кваліфікаційних робіт**

За підсумками відкритого захисту на закритому засіданні членів Екзаменаційної комісії підводяться підсумки і приймається рішення про остаточну оцінку кваліфікаційної роботи. Рішення приймається більшістю голосів членів Екзаменаційної комісії, які беруть участь в засіданні. При рівній кількості голосів, голос голови Екзаменаційної комісії є вирішальним.

*Кваліфікаційна робота оцінюється на засіданні Екзаменаційної комісії з урахуванням:*

- повноти відображення в ній нових досягнень економічної теорії і практики, що досліджується;
- глибини розкриття теми в цілому та окремих частин роботи;
- використання нової спеціальної літератури і фактичних даних підприємства по даному питанню;
- здібностей студента узагальнювати наукові дослідження та навчально-методичний матеріал, обґрунтувати висновки;
- практичної направленості пропозицій;
- дотримання вимог до оформлення кваліфікаційної роботи;
- якості доповіді та роздаткового (ілюстративного) матеріалу (та презентації);
- чіткості відповідей під час захисту, грамотності та якості відповідей на питання комісії.

Оцінка захисту кваліфікаційної роботи проводиться за 100-бальною системою і може складатися з таких елементів (перелік наведений орієнтовно):

<i>Формальні</i>		
1	Оформлення кваліфікаційної роботи відповідно до академічних вимог	40
2	Наявність супроводження публічного захисту додатковими матеріалами (роздатковий матеріал, презентація)	10
<i>Змістовні</i>		
3	Чіткість визначення актуальності теми дослідження	10

4	Рівень прикладної (практичної) значимості проблеми	10
5	Ступінь досягнення мети дослідження	10
6	Наукова обґрунтованість та практична спрямованість результатів дослідження	10
7	Рівень володіння сучасними знаннями за спеціальністю, актуальною нормативно-правовою та інформаційно-довідковою базою за фахом	10
<i>Всього</i>		100

Більш повний перелік критеріїв оцінювання кваліфікаційної роботи наведений в Додатку 15.

Розподіл балів, які отримують студенти за національною шкалою та за шкалою ECTS, виглядає наступним чином:

Сума балів за захист дипломної роботи	Оцінка ECTS	Оцінка за національною шкалою
90 – 100	A	відмінно
85 – 89	B	добре
75 – 84	C	
70 – 74	D	задовільно
60 – 69	E	
35 – 59	FX (з можливістю повторного захисту)	незадовільно (з можливістю повторного захисту)

*За результатами захисту кваліфікаційної роботи виставляється оцінка відповідно до таких критеріїв:*

*«Відмінно» (90 – 100 / A), якщо:*

Робота носить дослідницький характер; має грамотно викладені теоретичні розділи із посиланнями на статистичні данні та з обґрунтуванням думки провідних економістів за темою дослідження; глибокий фінансово-економічний аналіз; критичне дослідження господарсько-фінансової діяльності підприємства; організації і ведення бухгалтерського обліку, аналізу, аудиту (контролю), оподаткування; логічне, послідовне викладення матеріалу з відповідними висновками та ґрунтовними пропозиціями.

Робота має позитивні відгуки від наукового керівника та від підприємства, а також від зовнішнього рецензента. Робота має Довідку про впровадження результатів магістерського дослідження в практику діяльності підприємства.

При захисті роботи студент показує глибокі знання питань теми; вільно оперує даними досліджень; вносить обґрунтовані пропозиції з поліпшення фінансового стану підприємства, порядку і методики ведення бухгалтерського обліку, аналізу, аудиту (контролю), оподаткування, а під час своєї доповіді використовує ретельно підібраний роздатковий

(ілюстративний) матеріал та презентацію з використанням мультимедійного обладнання; вільно відповідає на поставлені питання.

*«Добре» (85 – 89 / B), якщо:*

Робота носить дослідницький характер; має грамотно викладені теоретичні розділи із посиланнями на статистичні данні та з обґрунтуванням думки провідних економістів за темою дослідження; в ній представлений достатньо докладний фінансовий аналіз; критичне дослідження господарсько-фінансової діяльності підприємства, методики бухгалтерського обліку, аналізу, аудиту (контролю), оподаткування; послідовне викладення матеріалу з відповідними висновками, проте не достатньо обґрунтованими пропозиціями.

Робота має позитивні відгуки від наукового керівника та від підприємства, а також від зовнішнього рецензента, в яких вказані незначні зауваження.

При захисті роботи студент показує знання питань теми; оперує даними дослідження, вносить пропозиції з поліпшення фінансово-господарської діяльності підприємства, порядку і методики ведення бухгалтерського обліку, аналізу, аудиту (контролю), оподаткування; під час своєї доповіді використовує роздатковий (ілюстративний) матеріал; достатньо вільно відповідає на поставлені питання.

*«Добре» (75 – 84 / C), якщо:*

Робота носить дослідницький характер; має грамотно викладені теоретичні розділи із посиланнями на статистичні данні та з обґрунтуванням думки провідних економістів за темою дослідження; в ній представлений частковий фінансовий аналіз; дослідження господарсько-фінансової діяльності підприємства, методики бухгалтерського обліку, аналізу, аудиту (контролю), оподаткування; послідовне викладення матеріалу з відповідними висновками в пропозиціями, проте вони не достатньо обґрунтовані.

Робота має позитивні відгуки від наукового керівника та від підприємства, а також від зовнішнього рецензента, в яких вказані зауваження.

При захисті роботи студент показує знання питань теми; оперує даними дослідження, але не досить впевнено та обґрунтовано вносить пропозиції з поліпшення фінансово-господарської діяльності підприємства, порядку і методики ведення бухгалтерського обліку, аналізу, аудиту (контролю), оподаткування; під час своєї доповіді використовує роздатковий (ілюстративний) матеріал; відповідає на поставлені питання.

*«Задовільно» (70 – 74 / D), якщо:*

Робота носить дослідницький характер; базується на систематизованому теоретичному і практичному матеріалі, але має не глибокого аналізу та містить недостатньо критичне дослідження господарсько-фінансової діяльності підприємства; в ній присутнє непослідовне викладення матеріалу; представлені необґрунтовані пропозиції.

У відгуках від наукового керівника, а також від зовнішнього рецензента маються значні зауваження за змістом роботи та порядком її оформлення.

При захисті роботи студент проявляє невпевненість, показує слабе знання питань теми, не дає повні аргументовані відповіді на задані питання; під час своєї доповіді використовує не достатньо ретельно підібраний роздатковий (ілюстративний) матеріал; не достатньо вільно відповідає на поставлені питання.

*«Задовільно» (60 – 69 / E), якщо:*

Робота носить дослідницький характер; базується на систематизованому теоретичному і практичному матеріалі, але має лише мінімальний аналіз та не містить критичного дослідження господарсько-фінансової діяльності підприємства; в ній присутнє непослідовне викладення матеріалу; представлені необґрунтовані висновки та пропозиції.

У відгуках від наукового керівника та від підприємства, а також від зовнішнього рецензента, маються значні зауваження за змістом роботи та порядком її оформлення.

При захисті роботи студент проявляє невпевненість, показує слабе знання питань теми, не дає відповіді на всі задані питання; під час своєї доповіді використовує не підібраний роздатковий (ілюстративний) матеріал; при відповідях на поставлені питання робить значні помилки.

*«Незадовільно» (35 – 59 / FX), якщо:*

Робота не носить дослідницький характер; не має аналізу та практичного дослідження фінансово-господарської діяльності підприємства; робота не відповідає вимогам щодо оформлення, які викладені в методичних рекомендаціях випускаючої кафедри. У роботі немає висновків та пропозицій взагалі, або вони носять декларативний характер.

Робота має негативні відгуки від наукового керівника, а також від зовнішнього рецензента, в яких вказані критичні зауваження.

При захисті роботи у студента виникають певні труднощі при відповіді на поставлені питання, допускаються істотні помилки. До захисту не підготовлено роздатковий (ілюстративний) матеріал.

*Оцінка захисту кваліфікаційної роботи* характеризує рівень теоретико-методологічної, наукової і практичної підготовки випускника з обраної спеціальності. Студенту, який захистив кваліфікаційну роботу, рішенням Екзаменаційної комісії присвоюється кваліфікація «магістр з обліку і оподаткування» та видається відповідний диплом державного зразка.



## СПИСОК ВИКОРИСТАНИХ ДЖЕРЕЛ

1. Про вищу освіту: Закон України від 01.07.2014 р. № 1556-VII. URL: <https://zakon.rada.gov.ua/laws/show/1556-18#Text>.
2. Про освіту: Закон України від 23.05.1991 р. № 1060-XII. URL: <https://zakon.rada.gov.ua/laws/show/2145-19#Text>.
3. Про наукову та науково-технічну діяльність: Закон України від 26.11.2015 р. № 848-VIII. URL: <http://zakon2.rada.gov.ua/laws/show/848-19>.
4. Постанова Кабінету Міністрів України від 29.04.2015 № 266 "Про затвердження переліку галузей знань і спеціальностей, за якими здійснюється підготовка здобувачів вищої освіти" (редакція від 11.02.2017 р.). URL: [https://zakon.rada.gov.ua/laws/show/266-2015-%D0%BF/conv 2.5](https://zakon.rada.gov.ua/laws/show/266-2015-%D0%BF/conv%202.5)
5. Постанова КМУ № 579 "Про затвердження Положення про порядок реалізації права на академічну мобільність" від 12 серпня 2015 року. URL: [https://zakon.rada.gov.ua/laws/show/579-2015- %D0%BF](https://zakon.rada.gov.ua/laws/show/579-2015-%D0%BF)
6. Стандарт вищої освіти за спеціальністю 071 «Облік і оподаткування» для другого (магістерського) рівня вищої освіти, затверджений Наказом № 958 Міністерства освіти і науки України від 10.07. 2019 р. URL: <https://mon.gov.ua/storage/app/media/vishchaosvita/zatverdzeni%20standarty/2019/07/12/071-oblik-i-opodatkuвання-magistr.pdf>
7. Про затвердження Національної рамки кваліфікацій: Постанова Кабінету Міністрів України від 23.11.2011 р. № 1341. URL: <https://zakon.rada.gov.ua/rada/show/va327609-10#Text>.
8. Ліцензійні умови провадження освітньої діяльності закладів освіти: Постанова Кабінету Міністрів України від 30 грудня 2015 р. № 1187. - URL: <http://zakon5.rada.gov.ua/laws/show/1187-2015-%D0%BF>.
9. Інформація та документація. Бібліографічне посилання. Загальні положення та правила складання. ДСТУ 8302:2015». URL: <http://lib.pnu.edu.ua/files/dstu-8302-2015.pdf>.
10. Положення про організацію освітнього процесу в Одеському національному університеті імені І.І. Мечникова: затверджено Вченою радою ОНУ ім. І.І. Мечникова Протоколом № 1 від 30.08.2022 р. - URL: [http://onu.edu.ua/pub/bank/userfiles/files/documents/polozenia/polo-org-osvit-process\\_2022.pdf](http://onu.edu.ua/pub/bank/userfiles/files/documents/polozenia/polo-org-osvit-process_2022.pdf).
11. Положення про порядок замовлення, виготовлення, видачі, обліку документів про освіту та додатків до них, академічних довідок в Одеському національному університеті імені І.І. Мечникова та відокремленому структурному підрозділі «Фаховий коледж ОНУ імені І.І. Мечникова»: затверджено Вченою радою ОНУ ім. І.І. Мечникова Протоколом № 1 від 30.08.2022 р. URL: [http://onu.edu.ua/uk/geninfo/acad\\_council](http://onu.edu.ua/uk/geninfo/acad_council).
12. Луговий В.І. Національна рамка кваліфікацій як інструмент забезпечення якості освіти.. URL: <http://erasmusplus.org.ua/2014-05-30-14-56-19/prezentatsii/category/3-materialy-natsionalnoi-komandy-ekspertiv-shchodo-zaprovdzhennia-instrumentiv-bolonskoho-protsesu.html?start20>.

13. Рашкевич Ю.М. Освітні програми: побудова, опис, визначення. URL: [http://puet.edu.ua/sites/default/files/2020-02-26\\_prezentaciya\\_rivne\\_rashkevych.pdf](http://puet.edu.ua/sites/default/files/2020-02-26_prezentaciya_rivne_rashkevych.pdf)
14. Рашкевич Ю.М. Компетентнісний підхід в побудові навчальних програм : URL: <http://www.tempus.org.ua/uk/korysna-informacija/publikaciji/621-competence.html>
15. Розроблення освітніх програм: методичні рекомендації / В.М. Захарченко, В.І. Луговий, Ю.М. Рашкевич, Ж.В. Таланова / за ред. В.Г. Кременя. К.: ДП «НВЦ «Пріоритети». 2014. 120 с.

## **ДОДАТКИ**

**Теми кваліфікаційних робіт  
для студентів другого (магістерського) рівня вищої освіти  
спеціальності 071 «Облік і оподаткування»  
(денна та заочна форми навчання)**

1. Сучасний стан та шляхи удосконалення обліку, аналізу і аудиту (контролю) необоротних активів на підприємстві
2. Сучасний стан та шляхи удосконалення обліку, аналізу і аудиту (контролю) основних засобів на підприємстві
3. Сучасний стан та шляхи удосконалення обліку, аналізу і аудиту (контролю) нематеріальних активів на підприємстві
4. Сучасний стан та шляхи удосконалення обліку, аналізу і аудиту (контролю) фінансових інвестицій на підприємстві
5. Сучасний стан та шляхи удосконалення обліку, аналізу і аудиту (контролю) капітальних інвестицій на підприємстві
6. Сучасний стан та шляхи удосконалення обліку, аналізу і аудиту (контролю) запасів на підприємстві
7. Сучасний стан та шляхи удосконалення обліку, аналізу і аудиту (контролю) виробничих запасів на підприємстві
8. Сучасний стан та шляхи удосконалення обліку, аналізу і аудиту (контролю) малоцінних і швидкозношуваних предметів на підприємстві
9. Сучасний стан та шляхи удосконалення обліку, аналізу і аудиту (контролю) незавершеного виробництва на підприємстві
10. Сучасний стан та шляхи удосконалення обліку, аналізу і аудиту (контролю) виробництва продукції на підприємстві
11. Сучасний стан та шляхи удосконалення обліку, аналізу і аудиту (контролю) витрат на виробництво і випуск готової продукції на підприємстві
12. Сучасний стан та шляхи удосконалення обліку, аналізу і аудиту (контролю) виробництва і реалізації готової продукції на підприємстві
13. Сучасний стан та шляхи удосконалення обліку, аналізу і аудиту (контролю) виконаних робіт (наданих послуг) на підприємстві
14. Сучасний стан та шляхи удосконалення обліку, аналізу і аудиту (контролю) руху товарів на підприємстві
15. Сучасний стан та шляхи удосконалення обліку, аналізу і аудиту (контролю) руху товарів в роздрібному товарообороті підприємства
16. Сучасний стан та шляхи удосконалення обліку, аналізу і аудиту (контролю) грошових коштів на підприємстві
17. Сучасний стан та шляхи удосконалення обліку, аналізу і аудиту (контролю) грошових надходжень на підприємстві
18. Сучасний стан та шляхи удосконалення обліку, аналізу і аудиту (контролю) готівки та коштів на банківських рахунках підприємства

**Продовження Додатку 1**

- 19.Сучасний стан та шляхи удосконалення обліку, аналізу і аудиту (контролю) банківських кредитів на підприємстві
- 20.Сучасний стан та шляхи удосконалення обліку, аналізу і аудиту (контролю) дебіторської заборгованості на підприємстві
- 21.Сучасний стан та шляхи удосконалення обліку, аналізу і аудиту (контролю) поточної дебіторської заборгованості на підприємстві
- 22.Сучасний стан та шляхи удосконалення обліку, аналізу і аудиту (контролю) товарних операцій з покупцями та замовниками на підприємстві
- 23.Сучасний стан та шляхи удосконалення обліку, аналізу і аудиту (контролю) розрахунків з покупцями та замовниками на підприємстві
- 24.Сучасний стан та шляхи удосконалення обліку, аналізу і аудиту (контролю) власного капіталу на підприємстві
- 25.Сучасний стан та шляхи удосконалення обліку, аналізу і аудиту (контролю) зобов'язань на підприємстві
- 26.Сучасний стан та шляхи удосконалення обліку, аналізу і аудиту (контролю) кредиторської заборгованості на підприємстві
- 27.Сучасний стан та шляхи удосконалення обліку, аналізу і аудиту (контролю) поточної кредиторської заборгованості на підприємстві
- 28.Сучасний стан та шляхи удосконалення обліку, аналізу і аудиту (контролю) дебіторської та кредиторської заборгованостей на підприємстві
- 29.Сучасний стан та шляхи удосконалення обліку, аналізу і аудиту (контролю) розрахунків з постачальниками і підрядниками на підприємстві
- 30.Сучасний стан та шляхи удосконалення обліку, аналізу і аудиту (контролю) розрахунків за податками й платежами на підприємстві
- 31.Сучасний стан та шляхи удосконалення обліку, аналізу і аудиту (контролю) розрахунків за виплатами працівникам на підприємстві
- 32.Сучасний стан та шляхи удосконалення обліку, аналізу і аудиту (контролю) розрахунків з оплати праці на підприємстві
- 33.Сучасний стан та шляхи удосконалення обліку, аналізу і аудиту (контролю) розрахунків по заробітній платі на підприємстві
- 34.Сучасний стан та шляхи удосконалення обліку, аналізу і аудиту (контролю) розрахунків з підзвітними особами на підприємстві
- 35.Сучасний стан та шляхи удосконалення обліку, аналізу і аудиту (контролю) доходів на підприємстві
- 36.Сучасний стан та шляхи удосконалення обліку, аналізу і аудиту (контролю) фінансових результатів господарювання на підприємстві
- 37.Сучасний стан та шляхи удосконалення обліку, аналізу і аудиту (контролю) витрат на підприємстві
- 38.Сучасний стан та шляхи удосконалення складання, аналізу і аудиту (контролю) фінансової звітності на підприємстві

**Продовження Додатку 1**

- 39.Сучасний стан та шляхи удосконалення обліку, аналізу і аудиту (контролю) операцій з пластиковими картками на підприємстві
- 40.Сучасний стан та шляхи удосконалення обліку, аналізу і аудиту (контролю) експортно-імпортних операцій на підприємстві
- 41.Сучасний стан та шляхи удосконалення обліку, аналізу і аудиту (контролю) зовнішньоекономічної діяльності на підприємстві
- 42.Особливості організації та шляхи удосконалення обліку, аналізу і аудиту (контролю) в неприбуткових організаціях
- 43.Особливості організації та шляхи удосконалення обліку, аналізу і аудиту (контролю) в бюджетних установах
- 44.Особливості організації та шляхи удосконалення обліку, аналізу і аудиту (контролю) в закладах охорони здоров'я
- 45.Особливості організації та шляхи удосконалення обліку, аналізу і аудиту (контролю) в навчальних закладах
- 46.Особливості організації та шляхи удосконалення обліку, аудиту (контролю) і аналізу фінансової діяльності на малих підприємствах
- 47.Особливості організації та шляхи удосконалення обліку, аналізу і аудиту (контролю) на підприємствах малого бізнесу
- 48.Особливості організації та шляхи удосконалення обліку, аналізу і аудиту (контролю) на торгівельних підприємствах
- 49.Особливості організації та шляхи удосконалення обліку, аналізу і аудиту (контролю) в селянських (фермерських) господарствах
- 50.Особливості організації та шляхи удосконалення обліку, аналізу і аудиту (контролю) в банківських установах
- 51.Особливості організації та шляхи удосконалення обліку, аналізу і аудиту (контролю) розрахунків підприємства з податку на додану вартість
- 52.Особливості організації та шляхи удосконалення обліку, аналізу і аудиту (контролю) розрахунків підприємства з податку на прибуток
- 53.Особливості організації та шляхи удосконалення обліку, аналізу і аудиту (контролю) розрахунків підприємства з бюджетом за податками
- 54.Особливості організації та шляхи удосконалення обліку, аналізу і аудиту (контролю) розрахунків підприємства за податком з доходів фізичних осіб
- 55.Особливості організації обліку та шляхи удосконалення оподаткування фізичних осіб
- 56.Особливості організації та шляхи удосконалення обліку і оподаткування операцій з фінансових інвестицій підприємства
- 57.Особливості організації та шляхи удосконалення обліку і оподаткування лізингових операцій на підприємстві
- 58.Сучасний стан та шляхи удосконалення обліку, оподаткування і звітності суб'єктів малого підприємництва
- 59.Особливості організації та шляхи удосконалення обліку, оподаткування і формування податкової звітності суб'єктом малого підприємництва

**Продовження Додатку 1**

60. Особливості організації та шляхи удосконалення обліку за спрощеною системою оподаткування і звітності суб'єктів малого підприємництва
61. Особливості організації та шляхи удосконалення методики ведення податкового обліку й складання податкової звітності на підприємстві
62. Методика складання та шляхи удосконалення використання в процесі прийняття управлінських рішень податкової звітності підприємства
63. Методика складання та шляхи удосконалення податкової звітності підприємства за непрямими податками і контроль її показників
64. Методика складання та шляхи удосконалення податкової звітності підприємства за прямими податками і контроль її показників
65. Методика складання та шляхи удосконалення податкової звітності підприємства і контроль її показників
66. Особливості організації та шляхи удосконалення обліку, оподаткування і звітності за єдиним соціальним внеском
67. Особливості організації та шляхи удосконалення обліку, оподаткування і звітності за податком на майно та місцевими зборами на підприємстві
68. Особливості організації та шляхи удосконалення обліку і оподаткування в неприбуткових організаціях
69. Особливості організації та шляхи удосконалення обліку і оподаткування в бюджетних установах
70. Особливості організації та шляхи удосконалення обліку і оподаткування на торговельних підприємствах
71. Особливості організації та шляхи удосконалення обліку і оподаткування в селянських (фермерських) господарствах
72. Особливості організації та шляхи удосконалення обліку і оподаткування в банківських установах

**ДОДАТОК 2**

Завідувачці кафедри  
обліку і фінансів  
економіко-правового факультету  
ОНУ імені І.І. Мечникова  
доц., д.е.н. Савастєєва О.М.

студента(ки) \_\_\_\_\_ курсу  
\_\_\_\_\_ форми навчання  
спеціальності  
071 «Облік і оподаткування»  
П.І.Б. \_\_\_\_\_  
\_\_\_\_\_ який(а) проживає за адресою \_\_\_\_\_  
\_\_\_\_\_ телефон: \_\_\_\_\_

**ЗАЯВА**

Прошу закріпити за мною тему кваліфікаційної роботи другого  
(магістерського) рівня вищої освіти \_\_\_\_\_  
\_\_\_\_\_  
\_\_\_\_\_

та призначити науковим керівником \_\_\_\_\_  
\_\_\_\_\_

Дата \_\_\_\_\_

Підпис \_\_\_\_\_



**ОДЕСЬКИЙ НАЦІОНАЛЬНИЙ УНІВЕРСИТЕТ імені І.І. МЕЧНИКОВА**

**Факультет:** економіко-правовий

**Кафедра:** обліку і фінансів

**Рівень вищої освіти:** другий (магістерський)

**Спеціальність:** 071 «Облік і оподаткування»

**«ЗАТВЕРДЖУЮ»**

**Завідувач кафедри**

\_\_\_\_\_  
д.е.н., доцент Савастєєва О.М.

„\_\_\_\_” \_\_\_\_\_ 20\_\_ року

**ЗАВДАННЯ  
НА КВАЛІФІКАЦІЙНУ РОБОТУ МАГІСТРА**

\_\_\_\_\_  
(прізвище, ім'я, по батькові)

**1. Тема роботи** \_\_\_\_\_

\_\_\_\_\_

**Керівник роботи** \_\_\_\_\_

(прізвище, ім'я, по батькові, науковий ступінь, вчене звання)

**2. Строк подання студентом роботи** \_\_\_\_\_

**3. Вихідні дані до роботи** \_\_\_\_\_

\_\_\_\_\_

\_\_\_\_\_

\_\_\_\_\_

**4. Зміст розрахунково – пояснювальної записки (перелік питань, які потрібно розробити)** \_\_\_\_\_

\_\_\_\_\_

\_\_\_\_\_

\_\_\_\_\_

\_\_\_\_\_

\_\_\_\_\_

\_\_\_\_\_



## ПРИКЛАД ЗАПОВНЕННЯ КАЛЕНДАРНОГО ПЛАНУ

## КАЛЕНДАРНИЙ ПЛАН

№ з/п	Назва етапів кваліфікаційної роботи	Строк виконання етапів роботи
1	Вибір та обґрунтування теми кваліфікаційної роботи, погодження теми з науковим керівником.	
2	Складання плану роботи, бібліографії, літературних джерел. Збір та узагальнення літератури, аналітичної та статистичної інформації.	
3	Збір матеріалів на базовому підприємстві. Опрацювання та узагальнення практичного досвіду роботи підприємства.	
4	Виконання першого розділу (вказати назву розділу).	
5	Виконання другого розділу (вказати назву розділу).	
6	Виконання третього розділу (вказати назву розділу).	
7	Узагальнення результатів дослідження та написання висновків та пропозицій.	
8	Укладання списку використаних джерел, упорядкування додатків до роботи.	
9	Підготовка чернетки роботи для перевірки науковим керівником.	
10	Усунення зауважень наукового керівника, підготовка та подання варіанту роботи до рецензування.	
11	Доопрацювання роботи з урахуванням рекомендацій рецензента. Оформлення роботи, подання науковому керівникові та рецензенту для підготовки відгуків.	
12	Отримання відгуку від наукового керівника та рецензії від зовнішнього рецензента.	
13	Попередній захист кваліфікаційної роботи на кафедрі, отримання дозволу на захист.	
14	Розроблення доповіді та презентації для захисту кваліфікаційної роботи.	
15	Захист кваліфікаційної роботи перед Екзаменаційною комісією.	

## ЗМІСТ

<b>АНОТАЦІЯ</b>	4
<b>ПЕРЕЛІК УМОВНИХ ПОЗНАЧЕНЬ ТА СКОРОЧЕНЬ</b>	5
<b>ВСТУП</b>	6
<b>РОЗДІЛ 1. СУЧАСНИЙ СТАН ТА ШЛЯХИ УДОСКОНАЛЕННЯ ОБЛІКУ ВИРОБНИЧИХ ЗАПАСІВ ПІДПРИЄМСТВА НА ПРИКЛАДІ ТОВ “KIFA”</b>	12
1.1. Наукові основи, економічний зміст та завдання обліку виробничих запасів на підприємстві	12
1.2. Методологічні засади обліку виробничих запасів на підприємстві	18
1.3. Практичні аспекти обліку виробничих запасів підприємства ТОВ “Kifa”	24
1.4. Шляхи удосконалення обліку виробничих запасів на підприємстві	30
Висновки до розділу 1	36
<b>РОЗДІЛ 2. СУЧАСНИЙ СТАН ТА ШЛЯХИ УДОСКОНАЛЕННЯ АНАЛІЗУ ВИРОБНИЧИХ ЗАПАСІВ ПІДПРИЄМСТВА НА ПРИКЛАДІ ТОВ “KIFA”</b>	39
2.1. Наукові основи, економічний зміст та завдання аналізу виробничих запасів на підприємстві	39
2.2. Методологічні засади аналізу виробничих запасів на підприємстві	45
2.3. Практичні аспекти аналізу виробничих запасів підприємства ТОВ “Kifa”	51
2.4. Шляхи удосконалення аналізу виробничих запасів на підприємстві	57
Висновки до розділу 2	63
<b>РОЗДІЛ 3. СУЧАСНИЙ СТАН ТА ШЛЯХИ УДОСКОНАЛЕННЯ АУДИТУ ВИРОБНИЧИХ ЗАПАСІВ ПІДПРИЄМСТВА НА ПРИКЛАДІ ТОВ “KIFA”</b>	69
3.1. Наукові основи, економічний зміст та завдання аудиту виробничих запасів	69
3.2. Методологічні засади аудиту виробничих запасів на підприємстві	75
3.3. Практичні аспекти аудиту виробничих запасів підприємства ТОВ “Kifa”	81
3.4. Шляхи удосконалення аудиту виробничих запасів на підприємстві	87
Висновки до розділу 3	93
<b>ВИСНОВКИ ТА ПРОПОЗИЦІЇ</b>	96
<b>СПИСОК ВИКОРИСТАНИХ ДЖЕРЕЛ</b>	105
<b>ДОДАТКИ</b>	116

Одеський національний університет імені І.І. Мечникова

Економіко-правовий факультет

Кафедра обліку і фінансів

**Кваліфікаційна р о б о т а**

другого (магістерського) рівня вищої освіти

на тему: «Сучасний стан та шляхи удосконалення обліку, аналізу і аудиту  
виробничих запасів на підприємстві»

«Current state and ways of improvement of accounting, analysis and audit of inventory at the  
enterprise»

Виконав студент(ка) денної (заочної) форми  
навчання,  
спеціальність 071 “Облік і оподаткування”,  
Іванов Іван Іванович

Науковий керівник: кандидат економічних  
наук, доцент \_\_\_\_\_ Петров І.П.

Рецензент: кандидат економічних наук, доцент  
Сідоров І.І.

Рекомендовано до захисту на  
засіданні кафедри  
«\_\_» \_\_\_\_\_ 20\_\_ року,  
протокол № \_\_\_\_\_

Завідувач кафедри  
д.е.н., доц. \_\_\_\_\_ Савастєєва О.М.

Захищено на засіданні ЕК № \_\_\_\_\_  
«\_\_» \_\_\_\_\_ 20\_\_ р., протокол № \_\_\_\_  
Оцінка \_\_\_\_\_ / \_\_\_\_\_ / \_\_\_\_\_

Голова ЕК  
д.е.н., проф. \_\_\_\_\_ .

Одеса – 20\_\_

## АНОТАЦІЯ

### *Зразок бібліографічного опису з переліком ключових слів та анотації кваліфікаційної роботи*

**Іванов І.І. Сучасний стан та шляхи удосконалення обліку, аналізу і аудиту нематеріальних активів на підприємстві:** Кваліфікаційна робота (071 – «Облік і оподаткування») / ОНУ імені І.І. Мечникова. Кафедра обліку і фінансів. Науковий керівник: І.П. Петров, д.е.н., проф. – О., 2022. – 104 с.

**Зміст роботи (анотація):** розглянуто наукові основи обліку, аналізу та аудиту нематеріальних активів підприємства; досліджено економічний зміст та завдання обліку, аналізу та аудиту нематеріальних активів підприємства; надано організаційно-економічну характеристику досліджуваному базовому підприємству; розглянуто особливості первинного обліку нематеріальних активів підприємства; досліджено сучасний стан аналітичного та синтетичного обліку нематеріальних активів підприємства; проаналізовано напрямки удосконалення обліку, аналізу та аудиту нематеріальних активів підприємства; здійснено аналіз операцій з нематеріальними активами підприємства; досліджено методика проведення аудиту нематеріальних активів підприємства; надано аудиторський висновок з аудиту нематеріальних активів для досліджуваного базового підприємства.

**Ключові слова:** аналіз, аналітичний та синтетичний облік, аудит, аудиторський висновок, методика, нематеріальні активи, облік, первинний облік, підприємство, удосконалення.

### Довідка про впровадження

*Практичним результатом підготовки кваліфікаційних робіт є розробка і обґрунтування шляхів удосконалення обліку, аналізу та аудиту (контролю), а також оподаткування, та розв'язання конкретних проблем відповідного базового підприємства, на матеріалах якого виконувалося магістерське дослідження.*

**«ЗАТВЕРДЖУЮ»**

\_\_\_\_\_

(керівник організації, установи, підприємства)

### Д О В І Д К А про впровадження результатів магістерського дослідження в практику діяльності підприємства

\_\_\_\_\_

(повна назва організації, установи, підприємства)

Тема дослідження: \_\_\_\_\_

Прізвище виконавця: \_\_\_\_\_

Результати магістерських досліджень, які впроваджуються: \_\_\_\_\_

Термін впровадження: \_\_\_\_\_

Результати впровадження.

- поточні: \_\_\_\_\_

- перспективні: \_\_\_\_\_

Підпис відповідального за впровадження \_\_\_\_\_

« \_\_\_\_\_ » \_\_\_\_\_ 20 \_\_\_\_ р.

М.П.

## ПРИКЛАД ОФОРМЛЕННЯ СПИСКУ ВИКОРИСТАНИХ ДЖЕРЕЛ

### Зразок оформлення списку використаних джерел згідно ДСТУ 8302:2015 «Інформація та документація. Бібліографічне посилання. Загальні положення та правила складання»

Характеристика джерела	Приклад оформлення
Книги: Один автор	1. Скидан О. В. Аграрна політика в період ринкової трансформації : монографія. Житомир : ЖНАЕУ, 2008. 375 с.
Два автори	1. Крушельницька О. В., Мельничук Д. П. Управління персоналом : навч. посіб. Вид. 2-ге, переробл. і допов. Київ, 2005. 308 с.
Три автори	1. Скидан О. В., Ковальчук О. Д., Янчевський В. Л. Підприємництво у сільській місцевості : довідник. Житомир, 2013. 321 с.
Чотири, п'ять і більше авторів автори	1. Методика нормування ресурсів для виробництва продукції рослинництва / Вітвіцький В. В., Кисляченко М. Ф., Лобастов І. В., Нечипорук А. А. Київ : Укراгропромпродуктивність, 2006. 106 с. Основи марикультури / Грициняк І. І. та ін. Київ : ДІА, 2013. 172 с. 2. Екологія : навч. посіб. / Б. В. Борисюк та ін. Житомир, 2003. 174 с. Методи підвищення природної рибопродуктивності ставів / Андрущенко А. І. та ін. ; за ред. М. В. Гринжевського. Київ, 1998. 124 с.
Без автора	1. Голод 1933 року в Україні [Текст] : свідчення про винищення Москвою українського селянства / упоряд. Ю. С. Семенко. - 2-е вид., доп. - Дніпропетровськ ; Мюнхен, 1993. - 223 с.
Багатотомний документ	1. Генетика і селекція в Україні на межі тисячоліть : у 4 т. / гол. ред. В. В. Моргун. Київ : Логос, 2001. Т. 2. 636 с. Фауна України. В 40 т. Т. 36. Інфузорії. Вып. 1. Сукторії (Ciliophora, Suctorea) / И. В. Довгаль. Киев : Наукова думка, 2013. 271 с.
Матеріали конференцій, з'їздів	1. Зінчук Т. О. Економічні наслідки впливу продовольчих органічних відходів на природні ресурси світу. Органічне виробництво і продовольча безпека : зб. матеріалів доп. учасн. II Міжнар. наук.-практ. конф. Житомир : Полісся, 2014. С. 103–108. Скидан О. В., Судак Г. В. Розвиток сільськогосподарського підприємництва на кооперативних засадах. Кооперативні читання: 2013 рік : матеріали Всеукр. наук.-практ. конф., 4–6 квіт. 2013 р. Житомир : ЖНАЕУ, 2013. С. 87–91.
Препринти	1. Панасюк М. І., Скорбун А. Д., Сплошной Б. М. Про точність визначення активності твердих радіоактивних відходів гамма-методами. Чорнобиль : Ін-т пробл. безпеки АЕС НАН України, 2006. 7 с. (Препринт. НАН України, Ін-т пробл. безпеки АЕС ; 06-1).
Законодавчі та нормативні документи	1. Конституція України : станом на 1 верес. 2016 р. / Верховна Рада України. Харків : Право, 2016. 82 с. Про внесення змін до Закону України «Про бухгалтерський облік та фінансову звітність в Україні» щодо удосконалення деяких положень : Закон України від 5 жовт. 2017 р. № 2164. Урядовий кур'єр. 2017. 9 листоп.
Стандарти	1. ДСТУ ISO 9001: 2001. Системи управління якістю. [Чинний від 2001-06-27]. Київ, 2001. 24 с. (Інформація та документація). СОУ–05.01-37-385:2006. Вода рибогосподарських підприємств. Загальні вимоги та норми. Київ : Міністерство аграрної політики України, 2006. 15 с. (Стандарт Мінагрополітики України)
Каталоги	1. Університетська книга [Текст] : осінь, 2003 : [каталог]. — [Суми : Унів. кн., 2003]. — 11 с. 2. Горницкая И. П. Каталог растений для работ по фитодизайну [Текст] / Горницкая И. П., Ткачук Л. П. — Донецк : Лебедь, 2005. — 228 с.
Бібліографічні покажчики	1. Куц О. С. Бібліографічний покажчик та анотації кандидатських дисертацій, захищених у спеціалізованій вченій раді Львівського державного університету фізичної культури у 2006 році [Текст] / О. Куц, О. Вацеба. — Львів : Укр. технології, 2007. — 74 с.



Характеристика джерела	Приклад оформлення
	2. Систематизований покажчик матеріалів з кримінального права, опублікованих у Віснику Конституційного Суду України за 1997— 2005 роки [Текст] / [уклад. : Кирись Б. О., Потлань О. С]. — Львів : Львів. держ. ун-т внутр. справ, 2006. — 11 с. — (Сер. “Бібліографічні довідники” ; вип. 2).
Дисертації	1. Масленніков Є.І. Забезпечення системи управління фінансовою стійкістю промислового підприємства: теорія і методологія : дис. ... д-ра економічних наук : 08.00.04 / Київ, 2015. 438 с.
Автореферати дисертацій	1. Романчук Л. Д. Оцінка джерел надходження радіонуклідів до організму мешканців сільських територій Полісся України : автореф. дис. на здобуття наук. ступеня д-ра с.-г. наук : 03.00.16. Житомир, 2011. 40 с.

**Перелік умовних позначень та скорочень**

БМР	Банк міжнародних розрахунків
ЄБРР	Європейський банк реконструкції та розвитку
ЄС	Європейський Союз
ЄЦБ	Європейський центральний банк
КМУ	Кабінет Міністрів України
МБРР	Міжнародний банк реконструкції та розвитку
МВФ	Міжнародний валютний фонд
НАБУ	Незалежна асоціація банків України
НБУ	Національний банк України
НКЦПФР	Національна комісія з цінних паперів та фондового ринку
ОВДП	облігації внутрішньої державної позики
ФГВФО	Фонд гарантування вкладів фізичних осіб

**ВІДГУК НАУКОВОГО КЕРІВНИКА (ПРИКЛАД)**

Одеський національний університет імені І.І. Мечникова  
Економіко-правовий факультет

**ВІДГУК**

на кваліфікаційну роботу другого (магістерського) рівня вищої освіти  
студента(ки) \_\_\_\_\_ курсу \_\_\_\_\_ форми навчання  
спеціальності 071 «Облік і оподаткування»

\_\_\_\_\_ (прізвище, ім'я, по батькові)

на тему: \_\_\_\_\_

Актуальність теми, яка досліджується \_\_\_\_\_

Структура та основні положення роботи \_\_\_\_\_

Правильність використання понять і термінологічного апарату \_\_\_\_\_

Ефективність використання рекомендованої літератури \_\_\_\_\_

Відношення студента до процесу написання магістерської роботи (характеристика ділових якостей, виявлених під час роботи, успішність проходження попереднього захисту)

Практичне значення висновків та пропозицій, можливість їх впровадження на підприємстві \_\_\_\_\_

Загальні висновки по роботі \_\_\_\_\_

Представлена робота \_\_\_\_\_ вимогам, що ставляться до робіт такого роду.  
(відповідає, не відповідає)

Структура кваліфікаційної роботи \_\_\_\_\_

Робота \_\_\_\_\_ (відповідає (не відповідає) темі, розкриває (не розкриває) її зміст)  
\_\_\_\_\_ може (не може) бути допущена до захисту.

Науковий керівник \_\_\_\_\_  
(вчений ступінь, звання, прізвище, ім'я, по батькові)

“ \_\_\_\_\_ ” \_\_\_\_\_ 20\_\_ р.

\_\_\_\_\_ (підпис)

## ЛИСТ - ВІДГУК З ПІДПРИЄМСТВА (ПРИКЛАД)

**ЛИСТ - ВІДГУК**  
**на кваліфікаційну роботу другого (магістерського) рівня вищої освіти**  
**студента(ки) \_\_\_\_\_ курсу \_\_\_\_\_ форми навчання**  
**спеціальності 071 «Облік і оподаткування»**  
**економіко-правового факультету**  
**Одеського національного університету імені І.І. Мечникова**

(прізвище, ім'я, по батькові)

на тему: \_\_\_\_\_

Актуальність теми \_\_\_\_\_

Якість проведеного практичного аналізу проблеми \_\_\_\_\_

Практична цінність висновків і рекомендацій \_\_\_\_\_

Наявність недоліків \_\_\_\_\_

Відношення студента до процесу написання кваліфікаційної роботи (характеристика ділових якостей, виявлених під час проходження переддипломної практики)

Загальний висновок і оцінка кваліфікаційної роботи

Робота \_\_\_\_\_ практичну спрямованість, студент - \_\_\_\_\_  
має (не має)

підготувався \_\_\_\_\_ до самостійної роботи на практиці.  
добре (задовільно, незадовільно)

Кваліфікаційна робота заслуговує оцінки \_\_\_\_\_.  
(відмінно, добре, задовільно, незадовільно)

\_\_\_\_\_ (посада)

\_\_\_\_\_ (підпис)

\_\_\_\_\_ (ініціали, прізвище)

Печатка “ \_\_\_\_\_ ” \_\_\_\_\_ 20 \_\_ р.

**ЗОВНІШНЯ РЕЦЕНЗІЯ (ПРИКЛАД)****РЕЦЕНЗІЯ**

**на кваліфікаційну роботу другого (магістерського) рівня вищої освіти  
студента(ки) \_\_\_\_\_ курсу \_\_\_\_\_ форми навчання  
спеціальності 071 «Облік і оподаткування»  
економіко-правового факультету  
Одеського національного університету імені І.І. Мечникова**

---

(прізвище, ім'я, по батькові)

на тему: \_\_\_\_\_

---

Актуальність обраної теми \_\_\_\_\_

---

Характеристика виконання основних розділів роботи (ступінь обґрунтованості наукових положень, ступінь використання сучасних досягнень науки, наукових публікацій та інших джерел) \_\_\_\_\_

---

Перелік позитивних сторін роботи, оцінка значення роботи, рекомендації щодо використання результатів дослідження \_\_\_\_\_

---

Основні недоліки роботи, висновки та твердження, які викликають сумніви \_\_\_\_\_

---

Оцінка якості роботи, її завершеності в цілому, достовірності \_\_\_\_\_

---

Відгук на роботу в цілому \_\_\_\_\_

---

Виконана робота заслуговує оцінки \_\_\_\_\_, а студент – \_\_\_\_\_  
(відмінно, добре, задовільно, незадовільно) (П.І.Б.)  
заслуговує присвоєння кваліфікації «магістр з обліку і оподаткування».

Прізвище, ім'я, по батькові, науковий ступінь, вчене звання рецензента \_\_\_\_\_

---

Місце роботи, посада, підпис \_\_\_\_\_

Печатка \_\_\_\_\_ “ \_\_\_\_\_ ” \_\_\_\_\_ 20 \_\_ р.

**ОДЕСЬКИЙ НАЦІОНАЛЬНИЙ УНІВЕРСИТЕТ імені І.І. МЕЧНИКОВА**

Економіко-правовий факультет

Кафедра обліку і фінансів

**РОЗДАТКОВИЙ МАТЕРІАЛ****КВАЛІФІКАЦІЙНА РОБОТА  
другого (магістерського) рівня вищої освіти****на тему «Сучасний стан та шляхи удосконалення обліку,  
аналізу і аудиту нематеріальних активів на підприємстві»****Виконав(ла):**студент(ка) \_\_\_ курсу \_\_\_\_\_ форми навчання  
спеціальності 071 «Облік і оподаткування»\_\_\_\_\_  
(прізвище, ім'я, по-батькові повністю)**Науковий керівник:**\_\_\_\_\_  
(науковий ступінь, вчене звання, посада, прізвище, ім'я, по-батькові повністю)**Рецензент:**\_\_\_\_\_  
(науковий ступінь, вчене звання, посада, прізвище, ім'я, по-батькові повністю)

## Таблиця 1

**Основні показники фінансово-господарської діяльності базового підприємства за 2020 – 2022 роки**

.....  
.....

**Рис. 1. Класифікація нематеріальних активів**

## Таблиця 2

**Типові форми первинного обліку нематеріальних активів**

.....

## Таблиця 3

**Рахунок 12 «Нематеріальні активи» кореспондує**

.....  
.....

**Рис. 2. Аналіз руху нематеріальних активів**

## Таблиця 4

**Оцінка ефективності використання нематеріальних активів на базовому підприємстві (тис. грн.)**

.....

## Таблиця 5

**План аудиту нематеріальних активів**

.....

## Таблиця 6

**Програма перевірки обліку нематеріальних активів**

.....

## Таблиця 7

**Перелік виявлених помилок і порушень при аудиті нематеріальних активів**

.....  
.....

**Рис. 3. Автоматизація аудиту нематеріальних активів на підприємстві**

**ПРЕЗЕНТАЦІЯ (ПРИКЛАД)****Слайд 1. Титульний лист**

Одеський національний університет імені І.І. Мечникова  
Економіко-правовий факультет  
Кафедра бухгалтерського обліку і фінансів

**КВАЛІФІКАЦІЙНА РОБОТА**  
другого (магістерського) рівня вищої освіти

на тему: «Сучасний стан та шляхи удосконалення обліку, аналізу і аудиту  
виробничих запасів на підприємстві»

**Науковий керівник:** Петров Ігор Петрович, кандидат економічних наук, доцент

**Студент:** Іванов Іван Іванович

**Рецензент:** Сідоров Іван Ігнатович, доктор економічних наук, професор, професор  
кафедри обліку та аудиту ОНПУ

**Слайд 2. Актуальність теми дослідження**

---

---

---

**Слайд 3. Мета та завдання дослідження**

**Мета роботи:** \_\_\_\_\_

---

**Завдання роботи:**

---

---

---

**Слайд 4. Об'єкт та предмет дослідження**

**Об'єкт дослідження:** \_\_\_\_\_

---

**Предмет дослідження:** \_\_\_\_\_

---



**Слайди 5 - 8. Основні результати дослідження: висновки**

Підсумовуючи висновки, що були надані в магістерській дипломній роботі, можна зробити декілька загальних висновків, а саме: \_\_\_\_\_

\_\_\_\_\_

\_\_\_\_\_

**Слайди 9 - 12. Основні результати дослідження: пропозиції**

Підсумовуючи пропозиції, що були надані в магістерській дипломній роботі, можна зробити декілька загальних пропозицій, а саме: \_\_\_\_\_

\_\_\_\_\_

\_\_\_\_\_

**Слайд 13.**

Доклад закінчений! Дякую за увагу!

## Критерії оцінювання кваліфікаційної роботи

№	Критерії	Пояснення	Бали
1	<b>Оцінювання змісту кваліфікаційної роботи</b>		
1.1.	<b>Структурно-логічний рівень</b> (логічна побудова згідно рекомендованої структури; відповідність назв розділів і підрозділів теми; чіткість і послідовність розкриття кожного структурного елемента)	побудова кваліфікаційної роботи не відповідає цілям та завданням дослідження, об'єкт і предмет дослідження не визначені або не відповідають темі, висновки мають анотаційний характер	<b>0</b>
		побудова роботи частково відповідає поставленим меті й завданням, актуальність теми подана як констатація, формула роботи витримана не повністю	<b>5</b>
		побудова є логічною, взаємоузгоджені формулювання об'єкту, предмету, мети, завдань, висновків, робочої гіпотези, актуальність доведена	<b>10</b>
1.2.	<b>Науково-теоретичний рівень</b> (глибина викладення сутності ознак; змісту об'єкта дослідження, критичний аналіз поглядів вчених та методичних підходів; вміння виділити фактори впливу на розвиток об'єкта дослідження)	критичні зіставлення та узагальнення відсутні, поняття не визначені, позиція автора не проголошена	<b>0</b>
		обмежений аналіз понятійного апарату, критичні зіставлення та узагальнення різних підходів до постановки та розв'язання проблеми, але узагальнення відсутні або некоректні	<b>5</b>
		визначені основні поняття, наявні критичні зіставлення та узагальнення різних поглядів, проголошена авторська наукова позиція	<b>10</b>
1.3.	<b>Аналітично-методичний рівень</b> (глибина діагностики проблеми підприємства, арсенал та адекватність використаного методичного апарату, коректність інтерпретації результатів)	простий переказ відомостей, інформацію щодо стану підприємства та організації системи обліку, аналізу, аудиту (контролю), оподаткування подано хаотично, без будь-якої обробки та упорядкування; не представлено конкретних господарських операцій з обліку предмету дослідження, не представлено практичних прикладів організації аналітичного процесу, аудиту (контролю), оподаткування	<b>0</b>
		інформацію оброблено частково, порядок первинного, синтетичного і аналітичного обліку висвітлений не в повній мірі; відсутня критична оцінка стадій документообігу на підприємстві; не виявлено існуючі недоліки та переваги в організації облікового та аналітичного процесу, аудиторської перевірки	<b>5</b>

## Продовження Додатку 15

		проведено ґрунтовний аналіз діяльності підприємства, повністю висвітлений стан організації облікового та аналітичного процесу, аудиторської перевірки (контролю), свідомо та обґрунтовано обрано доцільні методи аналізу й економічної діагностики, надані змістовні авторські коментарі щодо результатів дослідження	<b>10</b>
1.4.	<b>Проектно-рекомендаційний рівень</b> (науково-економічна обґрунтованість пропозицій і рекомендацій, наявність пропозицій щодо удосконалення обліку, аналізу, аудиту, оподаткування та підвищення результативності функціонування суб'єкта дослідження на перспективу)	не обґрунтовано чітких шляхів удосконалення обліку, аналізу та аудиту (контролю), оподаткування за обраним напрямом досліджень; не опрацьовано порядок здійснення аудиту, послідовність проведення аудиторської перевірки та її очікувані результати, не представлено планових аудиторських документів; відсутні будь-які доказові розрахунки	<b>0</b>
		обмеженість доказової бази, надані лише декларативні пропозиції і рекомендації; обмежена планова аудиторська документація; відсутнє прогнозоване поліпшення щодо підвищення результативності функціонування суб'єкта дослідження	<b>5</b>
		пропозиції обґрунтовано кількісними і якісними розрахунками; представлені чіткі практичні рекомендації щодо удосконалення облікової процесу, аудиту (контролю), аналізу, оподаткування та розвитку суб'єкта дослідження в перспективному періоді	<b>10</b>
1.5.	<b>Рівень наукової етики</b> (науковість стилю викладання; відсутність граматичних та стилістичних помилок; оформлення дипломної роботи згідно стандартів; відсутність плагіату)	текст дипломної роботи не відповідає встановленим вимогам, відсутні посилання, стиль не є науковим, допущені стилістичні та граматичні помилки	<b>0</b>
		текст оформлено з незначними порушеннями вимог	<b>5</b>
		текст відповідає вимогам наукового стилю, правилам граматики та стандартам оформлення	<b>10</b>
<b>2</b>	<b>Оцінювання публічного захисту кваліфікаційної роботи</b>		
2.1.	<b>Зміст доповіді</b> (вміння чітко, з дотриманням регламенту, ясно та лаконічно викласти результати дослідження)	доповідь не підготовлена, студент не спроможний викласти результати дослідження	<b>0</b>
		логіка доповіді не відпрацьована, студент плутано та невпорядковано викладає результати, порушує регламент	<b>5</b>

## Продовження Додатку 15

		доповідь логічно побудована, викладення результатів стисле та зрозуміле, регламент дотримано	<b>10</b>
2.2.	<b>Професійна ерудиція</b> (володіння бухгалтерською, аналітичною, аудиторською, податковою та загальною економічною термінологією; загальний рівень теоретичної і практичної підготовки студента)	студент не володіє базовою обліковою, аналітичною, аудиторською, податковою та загальною економічною термінологією, має слабкий рівень загальної професійної підготовки	<b>0</b>
		студент допускає помилки у визначенні ключових понять, має обмежене уявлення про предметну галузь, в якій ведеться дискусія	<b>5</b>
		студент демонструє сформований професійний світогляд, вільно володіє термінологією, орієнтується у теоретичних положеннях і методиках	<b>10</b>
2.3.	<b>Презентація роботи</b> (якість підготовки ілюстративних матеріалів, володіння сучасними засобами презентації)	ілюстративні матеріали не використано	<b>0</b>
		ілюстративні матеріали низької якості, в організації презентації та роздаткового (ілюстративного) матеріалу спостерігається невпевненість	<b>5</b>
		презентація добре організована, доповідь супроводжується ілюстративними матеріалами, використовується мультимедійна техніка	<b>10</b>
2.4.	<b>Відповіді на запитання членів Екзаменаційної комісії</b> (повнота та ґрунтовність відповідей на запитання членів комісії; вміння захищати свої наукові погляди та і результати дослідження)	студент не спроможний дати відповідь на питання, відстоювати свої наукові позиції	<b>0</b>
		студент дає неповні, поверхневі, необґрунтовані відповіді на поставлені питання	<b>5</b>
		студент дає ґрунтовні відповіді на питання, здатен аргументувати та захищати свою позицію	<b>10</b>
2.5.	<b>Наявність документів</b> (позитивний відгук наукового керівника, позитивна рецензія, наявність листа – відгуку з підприємства, наявність довідки про впровадження результатів магістерського дослідження в практику діяльності підприємства)	наявність позитивного відгуку від наукового керівника	<b>1</b>
		наявність позитивної рецензії від зовнішнього рецензента	<b>2</b>
		наявність позитивного листа – відгуку з базового підприємства	<b>3</b>
		наявність довідки про впровадження результатів магістерського дослідження в практику діяльності підприємства	<b>4</b>

## МОВНІ КЛІШЕ

Проблема ... перебуває у центрі уваги ...  
 Заслугує на особливу увагу ...  
 Посідає важливе місце ...  
 Є актуальною ...  
 Належить до найактуальніших ...  
 Є мало розробленою, недослідженою ...  
 Є дискусійною, недостатньо розробленою ...  
 Важливо ... дослідити ... описати ... узагальнити ... вивчити ... пояснити ...  
 систематизувати ... класифікувати ... підсумувати... проаналізувати ...  
 з'ясувати ... розробити ... простежити ... виявити ...  
 Прийнято вважати, що ...  
 Загальновідомо, що ...  
 Згідно з точкою зору ...  
 На думку ...  
 Як вважає ...  
 Слушно вважає ...  
 Існуючі точки зору з цього питання можна класифікувати таким чином ...  
 Дослідженням цієї проблеми займалися ...  
 Цих поглядів дотримуються ...  
 Однією з найважливіших особливостей ...  
 Матеріали здійсненого дослідження дозволяють згрупувати (класифікувати,  
 узагальнити, уточнити, конкретизувати) ...  
 Є серйозні розбіжності в поглядах на ....  
 Автор припускається, на наш погляд, помилкових тверджень ...  
 Є дискусійним питання ...  
 Сумніви викликають наведені дані ...  
 Не можна погодитись ....  
 Автор, на наш погляд, помиляється стосовно ...  
 Припустимо, що ...  
 Доречно проаналізувати ситуацію, припустивши, що ...  
 Таким чином, проведене дослідження (аналіз) підтверджує, що ...  
 Отже, є підстави зробити такий висновок, що ....  
 Як підсумок, зазначимо, що ...  
 Дані здійсненого аналізу дозволяють зробити висновок про ...  
 Сформулюємо основні висновки та рекомендації ....

**Навчальне видання**

**Укладачі:**

*Побережець Ольга Валеріївна*

*Ломачинська Ірина Анатоліївна*

*Гоголь Марина Миколаївна*

*Масіна Людмила Олександрівна*

**МЕТОДИЧНІ ВКАЗІВКИ ЩОДО ВИКОНАННЯ  
КВАЛІФІКАЦІЙНОЇ РОБОТИ МАГІСТРА**

**для здобувачів другого (магістерського) рівня вищої освіти  
спеціальності 071 «Облік і оподаткування»  
галузі знань 07 «Управління та адміністрування»**

Ум.-друк. арк. 4,38

**Кафедра обліку і фінансів  
Економіко-правовий факультет  
Одеський національний університет імені І. І. Мечникова  
Французький бульвар, 24/26, м. Одеса, 65058**